



Ideale studieuomgeving in toekomstbestendig onderwijsgebouw

FOTO BOVEN
In de Mediatheek
speelt gerecycled
aluminium de hoofdrol.
Aansluitend bij de trap
die Paul de Ruiter er al
had geplaatst, is het
interieur overwegend
wit met houten
accenten.

Paul de Ruiter Architects ontwierp een duurzame onderwijsomgeving voor de Hogeschool Rotterdam Business School. Het inspirerende interieurontwerp is van Studio Groen+Schild en bevat verrassende showcases.



Opdrachtgever **Hogeschool Rotterdam**
Architect **Paul de Ruiter Architects**
Interieurarchitect **Studio Groen+Schild**, projectteam:
Ellen Schild, Loran Kampen, Rosanne Bommartini, Elkie Goos, Kim Mazeland
Vaste inrichting **Hemlock**
Losse inrichting **Gispén en Eromes Marko**
Lichtontwerp **Beersnielsen Lichtontwerpers**
Advies **Pieters Bouwtechniek (constructie), DGMR (bouw fysica), Valstar Simonis (installatie)**
Uitvoering **Heerkens van Bavel Bouw (aannemer)**
Bruto vloeroppervlakte **14.000 m²**

Het nieuwe onderwijsgebouw aan de Kralingse Zoom is energie-neutraal, flexibel en circulair en biedt op 14.000 m² onderdak aan twee opleidingsinstituten van de Hogeschool Rotterdam Business School: International Business (IB) en Sportmarketing en management (SMM). Studenten en docenten van deze opleidingen dachten in een klankbordgroep mee over hun ideale studieomgeving, met openheid en verbinding als centrale thema's. Het nieuwe gebouw sluit aan op het bestaande onderwijscomplex,

waarvan Paul de Ruiter Architects in 2018 al een belangrijk onderdeel ontwierp. Met de nieuwbouw, die onder meer de nieuwe hoofdingang en extra studielandschappen omvat, ontstaat een totaaloppervlak van 38.000 m² dat ruimte biedt aan 10.000 studenten. Studio Groen+Schild was verantwoordelijk voor het interieurontwerp van het nieuwe deel. Projectarchitect Ellen Schild: "Wij kregen deze opdracht in een meervoudig onderhandse aanbesteding met drie voorgeselecteerde partijen. Paul de Ruiter had

ons aangedragen." De opdracht voor Studio Groen+Schild was tweeledig, aldus projectleider Loran Kampen: "We moesten het interieur ontwerpen voor de twee opleidingsinstituten, en voor de gemeenschappelijke ruimtes op de begane grond, de eerste en tweede verdieping."

Flexibel

Het nieuwe transparante gebouw vormt het gezicht van de Hogeschool naar buiten toe, met zijn monumentale hoofdentree en het grote trapsgewijs oplopende glazen atrium.

FOTO BOVEN
Dankzij de transparante gevel is er vanaf de campus goed zicht op de activiteiten binnen.
(Foto Aiste Rakauskaite)

FOTO ONDER
Het entreegebied is een van de vijf 'showcases'-plekken die het visitekaartje vormen van de faculteit.





FOTO BOVEN
Direct aan de gevel van het atrium liggen opvallende houten trappen die de verdiepingen en studiepleinen met elkaar verbinden.

FOTO ONDER
In het publiek toegankelijke Grand Café is gerecycled kunststof gebruikt voor de vloeren, de afwerkingen en het meubilair.

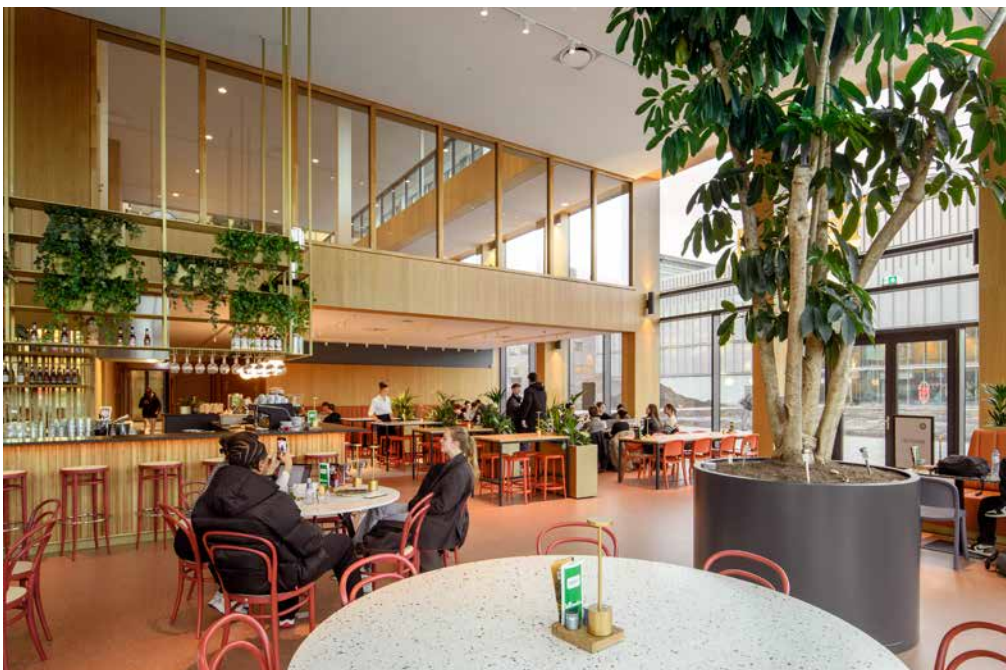
Direct aan de gevel van het atrium liggen opvallende houten trappen die de verdiepingen en studiepleinen met elkaar verbinden. Schild: "Die 'houten' sfeer in het gebouw krijg je meteen mee in het interieur." De wand van het atrium bestaat uit transparante projectruimtes, die net als de trappen uitzicht bieden op de campus. Andersom heb je vanaf de campus goed zicht op de activiteiten

binnen. De transparante plint met daarin de Mediatheek, de incubatorzone met businesslobby en het Grand Café vormt het hart van de campus en draagt bij aan de verbinding met de maatschappij en het bedrijfsleven. Het uiterst duurzame gebouw is zo ontworpen, dat de verschillende ruimtes flexibel in zijn te delen. Het is door middel van de studiestraat op de begane grond en loopbruggen op

de verdiepingen verbonden met de overige bouwdelen op de campus. Dit biedt volop mogelijkheid om in te spelen op toekomstige veranderingen in het onderwijs. De compacte bouwvorm, hoogwaardige isolatie en bezetting gestuurde installaties beperken energieverlies, zonnecollectoren op het dak wekken energie op.

Domein

Een goed binnenklimaat, prettige akoestiek en maximale daglichttoetreding creëren een gezonde en aangename omgeving voor de studenten, die er veel tijd doorbrengen. In de workshopsessie bleek dat de studenten als hoofdgebruikers vooral behoefte hadden aan een verscheidenheid aan ruimtes binnen één gebouw: plekken waar ze alleen of samen konden studeren, maar ook ruimte om te ontspannen. Deze wens is vertaald in een diversiteit aan publieke ruimtes en flexibele werkplekken. Studiepleinen in het atrium en op de verdiepingen bieden de mogelijkheid tot ontspanning en interactie; geconcentreerd werken kan in besloten projectruimtes en op de concentratieplekken. In het nieuwe gebouw hebben International Business en Sportmarketing en management elk



hun eigen domein, aldus Kampen: “Voor International Business zijn dit de derde en vierde verdieping, Sportmarketing en management zit op de vijfde. Van de gedeelde functies in de plint wilden we echte blikvangers maken, met verschillende thema’s en vormtalen. Daarbij hebben we de lat heel hoog gelegd.”

Showcases

Studio Groen+Schild benoemde daartoe een aantal specials tot ‘showcases’: de Mediatheek, de Werkgroepzalen, het Grand Café, het Entreegebied met expositie en het Auditorium. Dit zijn de plekken die het visitekaartje vormen van de faculteit. Schild: “We hebben in deze ruimtes hergebruikte materialen uit Rotterdam en omgeving toegepast. Het gebouw heeft een hoge duurzaamheidsambitie, deze wilden we ook in de showcases laten

zien. Minder diversiteit in materialen betekent ook minder transport en weinig tot geen restafval.” In de Mediatheek speelt gerecycled aluminium de hoofdrol. Aansluitend bij de trap die Paul de Ruiter er al had geplaatst, is het interieur overwegend wit met houten accenten. Schild: “De Mediatheek heeft een soort Japanse Zen-achtige sfeer waar ik heel blij van word.” De balie in deze ruimte sluit qua vorm en materiaal exact aan op de naastgelegen receptiebalie in het entreegebied. Kampen: “We hebben veel aandacht besteed aan de balies, ze kregen een solid surface afwerking met houten cannelures, net als de bar in het Grand Café.” In het publiek toegankelijke Grand Café is gerecycled kunststof gebruikt voor de vloeren, de afwerkingen en het meubilair. In de Werkgroepzalen is voor gerecycled hout gekozen. “Elke zaal heeft een houten tribunetrap met vier

plateaus, waarop we voor het contrast donker meubilair hebben geplaatst.”

Bomen

De showcases mogen dan het meest opvallen, ook aan het overige interieur is met de grootste zorg gewerkt. Studio Groen+Schild sloot aan bij de architectuur van het gebouw, en vertaalde daarnaast samen met studenten en medewerkers de identiteit van de opleidingen in kleuren en patronen. De studiepleinen in het atrium en op de verdiepingen hebben veel licht en uitzicht, en zijn ingericht voor ontmoeten en studeren in informele sfeer. Kampen: “Op de terrassen langs de gevel staan bomen van acht meter hoogte in maatwerk plantenbakken. We hebben deze bakken rechthoekig gemaakt om ze qua vormtalen te verbinden met bouwdeel D, waar De Twee Snoeken en Paul de Ruiter Architects het interieur hebben



FOTO LINKS

De balie van de Entree en die van de Mediatheek sluiten qua vorm en materiaal exact op elkaar aan; ze kregen een solid surface afwerking met houten cannelures.

FOTO RECHTS

In de Werkgroepzalen is voor gerecycled hout gekozen. De houten tribunetrappen hebben vier plateaus, met daarop contrasterend donker meubilair.





centraal staat. Voor de terrassen aan de gevel heeft interieurarchitect Elkie Goos van Studio Groen+ Schild tapijten met een cirkelpatroon ontworpen, gerealiseerd door Forbo. Kampen: “Vanaf de derde verdieping hebben de tapijten verschillende kleuren: blauw en camel voor IB en blauw en groen voor SMM. De kleurconcepten zijn nog voor de corona epidemie ontwikkeld in workshops met de hoofdgebruikers. We hebben ze gevraagd wat bij hun identiteit paste, maar ook gezocht naar een verbindend element. Daarvoor hebben we het blauw uit de huisstijlkleuren genomen.”

Aandacht

Uit het oogpunt van duurzaamheid bestaat het meubilair uit een mix van nieuw en hergebruikt, zegt Schild: “Met name bij de werkplekken hebben we refurbished meubilair toegepast, voor de showcases en de studieplekken is voor nieuw gekozen. Bij de studieplekken van de twee opleidingen zijn ook gerecyclede



ontworpen.” De beplanting vormt een belangrijk onderdeel van het interieur: “In de showcases, maar ook in bijvoorbeeld de studiestraat. Daar is de trap volledig gevuld met beplanting een hele mooie blikvanger.” Op de vloeren ligt overal antracietkleurig linoleum, met een iets lichtere kleur in de studiestraat. In het Grand Café is met twee verschillende kleuren linoleum een zone gecreëerd. Op de studieplekken liggen tapijten op de plekken waar ontmoeting

FOTO BOVEN

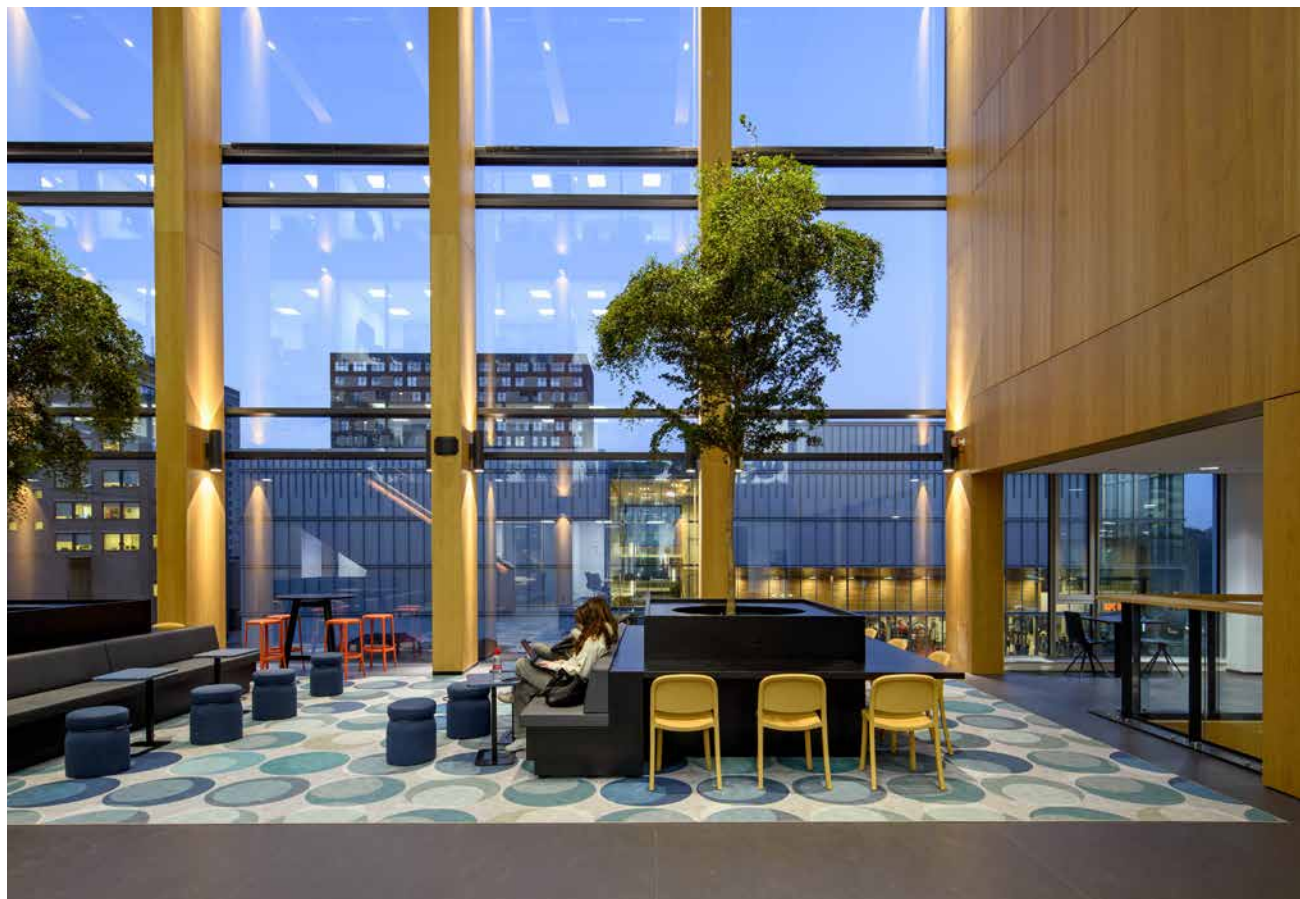
De beplanting vormt een belangrijk onderdeel van het interieur, zoals in de studiestraat waar de trap volledig gevuld met beplanting een mooie blikvanger vormt.

FOTO MIDDEN

Bij de studieplekken van de opleidingen zijn ook gerecyclede materialen toegepast, voor de tafelbladen bij Sportmarketing en management werden oude gymzaalvloeren gebruikt.

FOTO ONDER

Tapijten met cirkelpatroon, ontworpen door Elkie Goos van Studio Groen+Schild. Ook de maatwerk plantenbakken zijn ontworpen door Groen+Schild. De uitlichting van de kolommen bij de terrassen komt goed tot zijn recht als het gaat schemeren.



materialen toegepast: voor de tafelbladen bij SMM zijn oude gymzaalvloeren gebruikt, voor IB hebben we meubilair voorgesteld in de kleur 'suits' – gemaakt uit oude pakken.” Het lichtplan kwam tot stand in nauw overleg met Beers Nielsen. Schild: “Verlichting is ontzettend belangrijk. Wij wilden er graag een lichtontwerper bij, en Beers Nielsen was al bekend met Paul de Ruiter Architects. Het was een hele prettige samenwerking, met een prachtig resultaat. De uitlichting van de kolommen bij de terrassen bijvoorbeeld komt heel goed tot zijn recht als het gaat schemeren.” Dankzij deze aandacht voor ieder onderdeel van het ontwerp, en de zorgvuldige afstemming van het interieur op het gebouw vormen beide samen een perfect geheel; een ideale studieomgeving waar studenten graag hun tijd doorbrengen, nu en in de toekomst.

studiogroenschild.nl
paulderuiter.nl

BOVEN
Plattegrond begane grond.

MIDDEN
Plattegrond eerste verdieping.

ONDER
Plattegrond derde verdieping.

