



**2022**

# **CO<sub>2</sub> -Prestatieladder Voortgangsrapportage en energiebeoordeling**

*Versie 1 d.d. 1 september 2022*

## 1. INHOUDSOPGAVE

1.	Inhoudsopgave.....	1
2.	Inleiding en verantwoording .....	2
3.	De organisatie (§ 9.3.1a).....	2
2.1.	Scope en certificaten.....	3
4.	Verantwoordelijke (§ 9.3.1b) .....	4
5.	Rapportage periode (§ 9.3.1c) .....	4
6.	Organisatiegrenzen (§ 9.3.1d en e) .....	4
7.	Omvang van de organisatie .....	4
8.	Beoordeling energie aspecten .....	5
9.1.	Aanpak beoordeling CO <sub>2</sub> -emissies .....	5
9.2.	Berekende CO <sub>2</sub> -emissies (§ 9.3.1f, h & j) .....	6
9.3.	Biogene CO <sub>2</sub> -emissies (§ 9.3.1g).....	6
9.4.	Directe CO <sub>2</sub> -emissies (§ 9.3.1h) .....	6
	9.4.1. Brandstofverbruik wagenpark .....	6
	9.4.2. Brandstofverbruik materieel .....	7
	9.4.3. Gasverbruik kantoren / materieeldienst .....	7
9.5.	Uitsluitingen (§ 9.3.1i) .....	7
9.6.	Indirecte CO <sub>2</sub> -emissies (§ 9.3.1j) .....	8
	9.6.1. Elektriciteitsverbruik kantoren/materieeldienst.....	8
	9.6.2. Elektriciteitsverbruik projecten .....	8
	9.6.3. Stadsverwarming.....	8
9.7.	Overige indirecte CO <sub>2</sub> -emissies .....	8
	9.7.1. Brandstofverbruik zakelijke kilometers privéauto's .....	8
	9.7.2. Waterverbruik .....	8
9.8.	Referentiejaar (§ 9.3.1k) .....	8
9.9.	Wijzigingen ten opzichte van het referentiejaar (§ 9.3.1l).....	8
9.10.	Kwantificeringsbenaderingen (§ 9.3.1m en t) .....	9
9.11.	Wijzigingen in kwantificeringsbenaderingen (§ 9.3.1n).....	9
9.12.	Verwijzing naar broeikasemissie- of verwijderingsfactoren (§ 9.3.1o).....	9
9.13.	Impact onzekerheden op nauwkeurigheid gegevens (§ 9.3.1p en q).....	9
9.14.	Verklaring en verificatie emissie-inventaris (§ 9.3.1r en s) .....	9
9.	Doelstellingen en voortgang reductiemaatregelen .....	9
10.1.	Voortgang reductiemaatregelen.....	10
	10.1.1. Voortgang.....	10
	10.1.2. Bijdrage medewerkers.....	10
10.	Initiatieven .....	10
11.	Verbetermogelijkheden .....	11
	Bijlage 1: Energie-management actieplan .....	12
	Bijlage 2: CO <sub>2</sub> -emissies per werkmaatschappij .....	13

## 2. INLEIDING EN VERANTWOORDING

De Berghege Heerkens Bouwgroep bestaat uit de bouwbedrijven Bouwbedrijf Berghege, Heerkens van Bavel Bouw en Berghege Heerkens Materieel. Wij zijn een bouwgroep die hoort tot de top van Nederlandse bouwbedrijven waarin meer dan 220 jaar bouwgeschiedenis verenigd is. En dat niet alleen: ook in de toekomst blijven wij bouwgeschiedenis schrijven. Met onze 320 medewerkers en met onze opdrachtgevers. Samen maken wij de hoogste bouwambities waar!

In het kader van de harmonisatie certificeringen binnen de Berghege Heerkens Bouwgroep, worden de certificeringen vanaf eind 2023 ondergebracht bij een certificerende instelling, Bureau Veritas Certification. Om onderliggende gegevens te kunnen vergelijken binnen en tussen de werkmaatschappijen en met de branche, is besloten om 2022 als nieuw basisjaar aan te wijzen.

Innovatie en duurzaamheid gaan stevig hand in hand. De bouw ontwikkelt zich snel en speelt in op de vraag vanuit de markt, die verandert en complexer wordt. Duurzaam bouwen en verantwoord ondernemen zijn de standaard in onze bedrijfsvoering. Wij nemen toekomstbestendige oplossingen als uitgangspunt. De pijlers voor duurzame bedrijfsvoering bij de Berghege Heerkens bouwgroep zijn de drie P's van het Maatschappelijk Verantwoord Ondernemen: People, Planet en Prosperity. Wij zijn niet alleen op papier duurzaam, maar laten dit ook in de praktijk zien.

Om als bouwgroep de eigen duurzaamheidsprestaties te verbeteren, is het van belang om beter inzicht te krijgen in de CO<sub>2</sub>-emissies welke samenhangen met de eigen bedrijfsvoering. Dit om beter te kunnen sturen op CO<sub>2</sub>-reductiemaatregelen. Hiervoor maken wij gebruik van de CO<sub>2</sub>-Prestatieladder.

De CO<sub>2</sub>-Prestatieladder kent 4 invalshoeken:

- A. Inzicht - het bepalen van de energiestromen en emissie-inventaris (CO<sub>2</sub>-footprint).
- B. Reductie - energie- en CO<sub>2</sub>-reductiemaatregelen ontwikkelen en doorvoeren.
- C. Transparantie - de interne en externe communicatie over het CO<sub>2</sub>-beleid.
- D. Participatie - deelname aan initiatieven in de sector op het gebied van CO<sub>2</sub>-reductie.

Deze 4 invalshoeken zijn onderverdeeld in 5 niveaus.

In dit rapport wordt de emissie inventarisatie van de Berghege Heerkens Bouwgroep inzichtelijk gemaakt op basis van invalshoek A van de CO<sub>2</sub>-Prestatieladder. Op basis van het Greenhouse Gas Protocol (GHG) is een onderverdeling gemaakt in directe en (overige) indirecte CO<sub>2</sub>-emissies (respectievelijk scope 1, 2 en 3).

De inventarisatie is een verantwoording van onderdeel 3.A.1 uit de CO<sub>2</sub>-Prestatieladder en is uitgevoerd in overeenstemming met de ISO 14064-1:2019. In dit rapport wordt de CO<sub>2</sub>-footprint gerapporteerd volgens § 9.3.1 (kruistabel is in de inhoudsopgave opgenomen).

## 3. DE ORGANISATIE (§ 9.3.1A)

De Bouwgroep richt zich op de utiliteitsbouw en dan met name op de sectoren onderwijs, zorg, industrie, retail, distributie en sport. Daarnaast zijn wij actief in de woningbouw. Wij werken in het hele land met een accent op Zuid- en Midden-Nederland.

Met het samengaan in de Berghege Heerkens bouwgroep hebben wij een belangrijke stap gezet voor de lange termijn en voor het behoud van onze onafhankelijkheid. Voor ons voelt het zeer vertrouwd, want de twee bouwbedrijven werken al jarenlang samen in grote en complexe projecten. Veel van onze vakmensen kennen elkaar door en door. Dat is een uitstekende basis om samen verder te bouwen aan lange termijn relaties met onze opdrachtgevers, medewerkers, onderaannemers en leveranciers.

## 2.1. Scope en certificaten

In Q2-2023 is door de directies van Heerkens van Bavel Bouw en Bouwbedrijf Berghege besloten om een eenduidige scope te gaan hanteren voor beide bouwbedrijven. Namelijk: "Het ontwerpen, engineeren, realiseren, renoveren en onderhouden van projecten op het gebied van woningbouw, utiliteitsbouw en bouwservice". De scopewijziging wordt doorgevoerd tijdens de externe audits in oktober 2023.

### Heerkens van Bavel Bouw

Tijdens de 1<sup>e</sup> tussentijdse audits in oktober 2022 werd de scope van Heerkens van Bavel Bouw ongewijzigd "Het ontwerpen, engineeren, realiseren, renoveren en onderhouden van projecten in de burgerlijke- en utiliteitsbouw". De onderneming is in het bezit van de navolgende certificaten:

- MVO Prestatieladder (3) : nummer NL024432 geldig tot 09.07.2024
- NEN-EN-ISO 9001:2015<sup>1</sup> : nummer NL024731 geldig tot 09.07.2024
- NEN-EN-ISO 14001:2015 : nummer NL024411 geldig tot 09.07.2024
- CO<sub>2</sub>-Prestatieladder (3) : nummer NL023208 geldig tot 28.01.2024
- VCA\*\* versie 2017/6.0 : nummer NL024677 geldig tot 09.07.2024
- Safety Culture Ladder (3) : nummer NL026393-2 geldig tot 28.06.2026
- STIP-keurmerk<sup>2</sup> : nummer SKH-STIP-0014 doorlopende geldigheid

### Bouwbedrijf Berghege

De scope die is opgenomen op de certificaten van Berghege is: "Het ontwerpen, ontwikkelen, aannemen en uitvoeren van bouwprojecten op het gebied van woning- en utiliteitsbouw en bouwservice. De onderneming is in het bezit van de navolgende certificaten:

- NEN-EN-ISO 9001:2015<sup>3</sup> : nummer 250390-2017 geldig tot 14.02.2024
- NEN-EN-ISO 14001:2015 : nummer 250389-2017 geldig tot 22.12.2023
- VCA\*\* versie 2017/6.0 : nummer 250391-2017 geldig tot 14.02.2024
- SKH-FSC-COC : nummer SKH-COC-000051 geldig tot 26.07.2026
- SKH-PEFC-COC : nummer SKH-PEFC-COC geldig tot 26.07.2026

### Berghege Heerkens Materieel

De scope van Berghege Heerkens Materieel bleef tijdens de 1<sup>e</sup> tussentijdse audits in oktober 2022 ongewijzigd: "Het leveren, installeren en onderhouden van verhuurd (bemand) materieel, hulpconstructies, gereedschappen en materialen ten behoeve van de bouwnijverheid". De onderneming is in het bezit van de navolgende certificaten:

- NEN-EN-ISO 9001:2015<sup>4</sup> : nummer NL024579 geldig tot 09.07.2024
- NEN-EN-ISO 14001:2015 : nummer NL024412 geldig tot 09.07.2024
- VCA\* versie 2017/6.0 : nummer NL024517 geldig tot 09.07.2024

Het integrale managementsysteem (IMS) zoals beschreven in het IMS-handboek is ondertekend door de directie. Het omvat alle processen om te voldoen aan voornoemde certificeringen en is waar nodig aangevuld met bedrijfsspecifieke aspecten.

De directie is verantwoordelijk voor het vaststellen van de visie, missie en strategie van de onderneming. Bij de uitvoering hiervan wordt hij ondersteund door het managementteam. Zij zien erop toe, dat de in dat kader gestelde doelen worden gerealiseerd.

---

<sup>1</sup> In het kader van de ISO 9001:2015 zijn er geen "niet van toepassing" verklaringen.

<sup>2</sup> Op het STIP-certificaat wordt geen scope en geen "geldig tot datum" vermeld.

<sup>3</sup> In het kader van de ISO 9001:2015 zijn er geen "niet van toepassing" verklaringen.

<sup>4</sup> In het kader van de ISO 9001:2015 is 8.3 "Ontwerp en ontwikkeling van producten en diensten" niet van toepassing.

## CO<sub>2</sub>-VOORTGANGSREPORTAGE & ENERGIEBEOORDELING 2022

### 4. VERANTWOORDELIJKE (§ 9.3.1B)

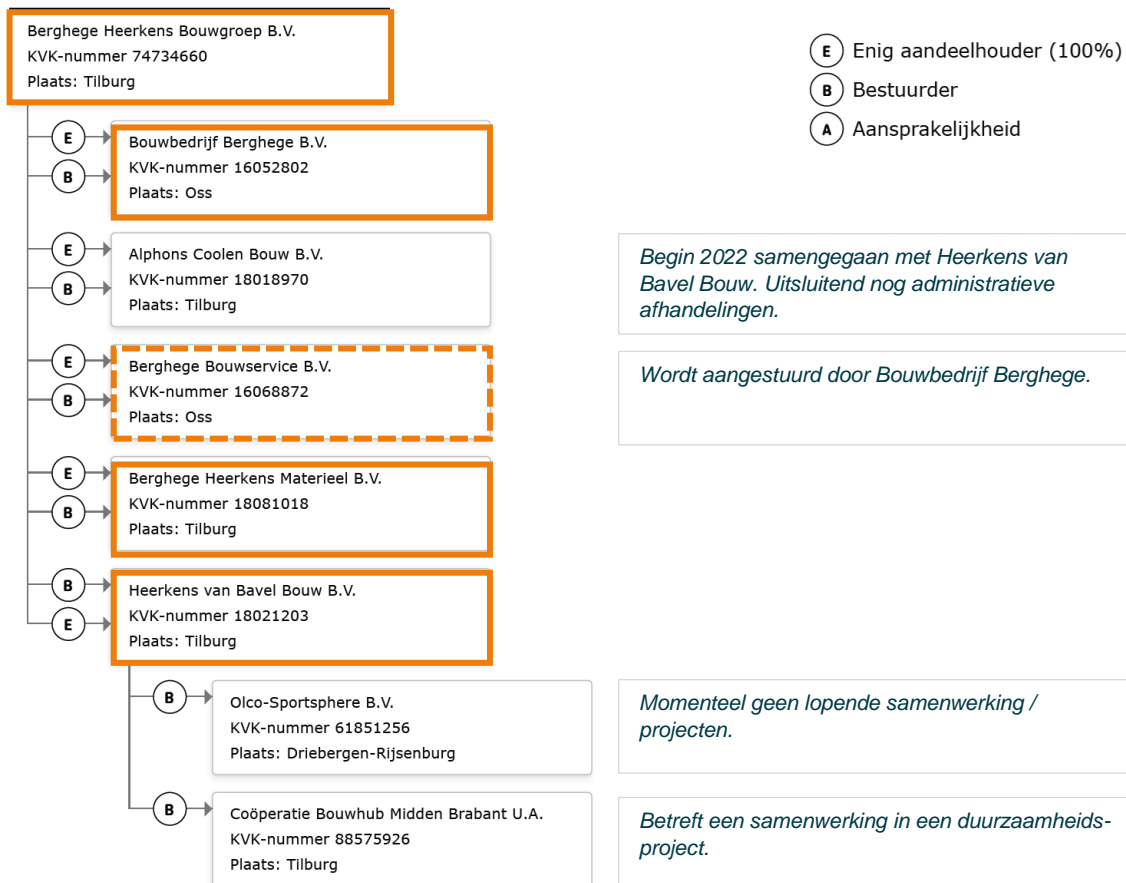
De rapportage is opgesteld door de externe IMS-adviseur, mevrouw A.H.M. van Gestel onder verantwoording van de directeur van Heerkens van Bavel Bouw de heer Ir. P.W. Kamermans.

### 5. RAPPORTAGE PERIODE (§ 9.3.1C)

Onderhavige energiebeoordeling is opgesteld over het boekjaar 2022 en loopt van 1 januari tot en met 31 december 2022 (referentiejaar voor komende voortgangsrapportages).

### 6. ORGANISATIEGRENZEN (§ 9.3.1D EN E)

De organisatiegrenzen van Berghege Heerkens Bouwgroep zijn in het kader van de CO<sub>2</sub>-Prestatieladder versie 3.1 (gedateerd 22 juni 2020) bepaald per 3 augustus 2023 vastgesteld. Het uittreksel toont alle niveaus van de geselecteerde inschrijving bij de Kamer van Koophandel d.d. 3 augustus 2023. De KvK-nummers 18018970, 16068872, 61851256 en 88575926 worden niet meegenomen in de boundary in overeenstemming met de vermelde onderbouwingen.



### 7. OMVANG VAN DE ORGANISATIE

Een belangrijk onderdeel van de CO<sub>2</sub>-Prestatieladder is het bepalen van de omvang van de organisatie. Dit wordt bepaald aan de hand van de totale uitstoot van de CO<sub>2</sub>-emissies scope 1, 2 en 3.

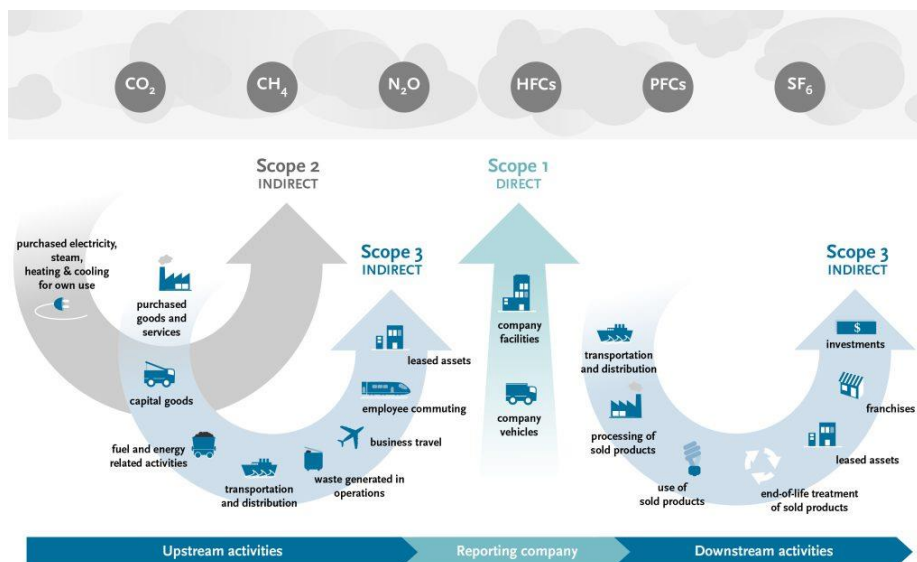
## CO<sub>2</sub>-VOORTGANGSREPORTAGE & ENERGIEBEOORDELING 2022

Classificering	Diensten	Werken / leveringen
Klein bedrijf (K)	Totale CO <sub>2</sub> -uitstoot bedraagt maximaal (≤) 500 ton per jaar	Totale CO <sub>2</sub> -uitstoot van de kantoren en bedrijfsruimten bedraagt maximaal (≤) 500 ton per jaar én de totale CO <sub>2</sub> -uitstoot van alle bouwplaatsen en productielocaties bedraagt maximaal (≤) 2.000 ton per jaar
Middelgroot bedrijf (M)	Totale CO <sub>2</sub> -uitstoot bedraagt maximaal (≤) 2.500 ton per jaar	Totale CO <sub>2</sub> -uitstoot van de kantoren en bedrijfsruimten bedraagt maximaal (≤) 2.500 ton per jaar én de totale CO <sub>2</sub> -uitstoot van alle bouwplaatsen en productielocaties bedraagt maximaal (≤) 10.000 ton per jaar
Groot bedrijf (G)	Totale CO <sub>2</sub> -uitstoot bedraagt maximaal (>) 2.500 ton per jaar	Overig

Van de totale CO<sub>2</sub>-emissie is in totaal 112,58 ton CO<sub>2</sub> (7,06%) toe te rekenen aan emissiestromen kantoren en materieeldiensten. Dit betekent dat er in totaal 1,481,94 ton CO<sub>2</sub> (92,94%) toegerekend aan de projecten. Conclusie: op basis hiervan is bepaald dat de Berghege Heerkens Bouwgroep wordt aangemerkt als “klein bedrijf (K)”.

### 8. BEOORDELING ENERGIE ASPECTEN

De emissiebronnen worden in deze paragraaf geïdentificeerd en behandeld. De indeling van de rapportage is gebaseerd op de carbon footprint. Op basis van het Greenhouse Gas Protocol is een onderverdeling gemaakt van de CO<sub>2</sub>-emissies in drie categorieën: directe CO<sub>2</sub>-emissies en indirecte CO<sub>2</sub>-emissies door energieproductie en overige CO<sub>2</sub>-emissies.



Voor het bepalen van de CO<sub>2</sub>-emissies is gebruik gemaakt van de conversiefactoren zoals die staan vermeld op de website CO<sub>2</sub>-emissiefactoren.nl.

#### 9.1. Aanpak beoordeling CO<sub>2</sub>-emissies

Op basis van het Greenhouse Gas Protocol is een onderverdeling gemaakt van de CO<sub>2</sub>-emissies in drie categorieën: directe CO<sub>2</sub>-emissies (scope 1), indirecte CO<sub>2</sub>-emissies (scope 2) en overige emissies (scope 3).

## CO<sub>2</sub>-VOORTGANGSREPORTAGE & ENERGIEBEOORDELING 2022

### 9.2. Berekende CO<sub>2</sub>-emissies (§ 9.3.1f, h & j)

Binnen de organisatiegrenzen van de Berghege Heerkens Bouwgroep zijn de navolgende CO<sub>2</sub>-emissies in scope 1,2 en 3 onderkend.

CO <sub>2</sub> -emissies basisjaar 2022 (referentiejaar)		
Scope 1	CO <sub>2</sub> / ton	Percentage
Brandstofverbruik wagenpark (diesel)	573,19	35,95%
Brandstofverbruik wagenpark (benzine)	466,79	29,27%
Brandstofverbruik materieel (diesel)	113,43	7,11%
Brandstofverbruik materieel (houtpallets)	88,37	5,54%
Brandstofverbruik materieel (propan)	3,23	0,20%
Gasverbruik kantoren / materieeldienst	90,57	5,68%
<b>Totaal scope 1</b>	<b>1.335,56</b>	<b>83,76%</b>
Scope 2	CO <sub>2</sub> / ton	Percentage
Elektriciteitsverbruik kantoren / materieeldienst	0,00	0,00%
Elektriciteitsverbruik projecten	0,00	0,00%
Elektriciteitsverbruik wagenpark	45,11	2,83%
Stadsverwarming kantoren	15,99	1,00%
<b>Totaal scope 2</b>	<b>61,10</b>	<b>3,83%</b>
Scope 3	CO <sub>2</sub> / ton	Percentage
Brandstofverbruik zakelijke kilometers privéauto's	191,83	12,03%
Waterverbruik	6,03	0,38%
<b>Totaal scope 3</b>	<b>197,86</b>	<b>12,41%</b>
<b>Totaal scope 1, 2 en 3</b>	<b>1.594,52</b>	<b>100,00%</b>

Voor de procentuele weergave CO<sub>2</sub>-emissies per werkmaatschappij verwijzen wij naar bijlage 10.2.

### 9.3. Biogene CO<sub>2</sub>-emissies (§ 9.3.1g)

Binnen de Berghege Heerkens Bouwgroep wordt geen gebruik gemaakt van biomassa-verbranding voor het opwekken van energie.

### 9.4. Directe CO<sub>2</sub>-emissies (§ 9.3.1h)

#### 9.4.1. Brandstofverbruik wagenpark

Dit betreft de brandstof die verbruikt wordt door de personenauto's en bedrijfsbussen welke gebruikt worden binnen de organisatie. De totale omvang daarvan is 1.039,98 ton op jaarbasis en 65,22% van de totale CO<sub>2</sub>-emissies.

Bij het brandstofverbruik geldt dat van de totale CO<sub>2</sub>-emissie respectievelijk 32,96% voor rekening van Berghege komt, 32,96% voor Heerkens van Bavel, 0,70% voor Berghege Heerkens Materieel en 0,47% voor de Berghege Heerkens Bouwgroep (wagenpark).

## CO<sub>2</sub>-VOORTGANGSREPORTAGE & ENERGIEBEOORDELING 2022

---

Een deel van het brandstofverbruik wagenpark is in scope 2 opgenomen in verband met elektriciteitsverbruik van elektrische of hybride auto's. Dit omdat niet bekend is of gebruik wordt gemaakt van groene stroom is hiervoor een omrekenfactor van "stroom onbekend" gehanteerd.

### **Herzien leasebeleid 2022**

Met Alphabet (leasemaatschappij) werden diverse gesprekken gevoerd over het herzien van het leasebeleid binnen de Berghege Heerkens Bouwgroep (zie rapport januari 2021). Inmiddels is er op basis van de door Alphabet uitgebrachte rapportage, in samenwerking met Berghege, aan een nieuw mobiliteitsplan gewerkt om het wagenpark te verduurzamen.

Leaserijders in de leasecategorie 4 en 5 hebben met ingang van 1 maart 2022 de keuze uit een plug-in hybride (PHEV) of elektrische (EV) auto en de optie voor een benzineauto vervalt. In de leasecategorie 1 t/m 3 wordt de keuze benzine, hybride of elektrisch. Als stimulans voor deze verduurzaming worden de kosten voor een laadvoorziening gedragen door de werkgever.

### *9.4.2. Brandstofverbruik materieel*

De CO<sub>2</sub>-emissie verband houdend met het brandstofverbruik materieel is 205,02 ton en bedraagt 12,85% van de totale CO<sub>2</sub>-emissies. Van het totale verbruik komt respectievelijk 44,80% voor rekening van Berghege, 53,63% voor Heerkens van Bavel en 1,57% voor Berghege Heerkens Materieel.

Het brandstofverbruik van met name diesel en houtpallets en de daarmee samenhangende CO<sub>2</sub>-emissie bij de beide bouwbedrijven, wordt met name veroorzaakt doordat de netbeheerders momenteel maar in een beperkt aantal of zelfs geen bouwaansluitingen kunnen voorzien.

### *9.4.3. Gasverbruik kantoren / materieeldienst*

Voor gasverbruik kantoren en materieeldienst bedraagt de CO<sub>2</sub>-emissie in totaal 90,57 ton en 5,68% op jaarbasis. Van het totale verbruik komt respectievelijk 75,75% voor rekening van Berghege en 24,25% voor Berghege Heerkens Materieel. Bij Heerkens van Bavel is geen sprake van gasverbruik.

## **9.5. Uitsluitingen (§ 9.3.1i)**

In het kader van § 9.3.1i is er geen sprake van uitsluitingen, ondanks dat er sprake was van participatie in samenwerkingsverbanden binnen de Berghege Heerkens Bouwgroep. In 2022 participeerden namelijk de werkmaatschappijen Bouwbedrijf Berghege en Heerkens van Bavel Bouw gezamenlijk in samenwerkingsverbanden. Het elektra-, brandstofverbruik etc. is via de penvoerder meegenomen in de CO<sub>2</sub>-emissie berekening van de betreffende werkmaatschappij.



## 9.6. Indirecte CO<sub>2</sub>-emissies (§ 9.3.1j)

### 9.6.1. *Elektriciteitsverbruik kantoren/materieeldienst*

In 2022 is er geen sprake van CO<sub>2</sub>-emissie binnen de Berghege Heerkens Bouwgroep. Dit heeft te maken met het afsluiten van een energiecontracten voor de levering van groene stroom van Nederlandse bodem. Geverifieerd via de energieleveranciers of de website [www.hier.nu/groene-stroom-checker](http://www.hier.nu/groene-stroom-checker). Het totale elektriciteitsverbruik voor de kantoren en materieeldienst binnen de groep bedraagt 616.319 kWh.

Binnen Berghege bedraagt het elektriciteitsverbruik bruto 377.495 kWh. Het verbruik wordt met 143.780 kWh gereduceerd door terugwinning via zonnepanelen op de locatie Heesch. Bij Heerkens van Bavel en Berghege Heerkens Materieel bedraagt het elektriciteitsverbruik respectievelijk 194.771 kWh en 44.053 kWh.

### 9.6.2. *Elektriciteitsverbruik projecten*

Het elektriciteitsverbruik binnen de groep ten bate van de projecten bedroeg in 2022 in totaal 494.775 kWh. Ook hier geldt dat er geen sprake is van CO<sub>2</sub>-emissies in verband met afname van groene stroom van Nederlandse bodem.

Het elektriciteitsverbruik op de projecten bedroeg respectievelijk bij Berghege 400.093 kWh en bij Heerkens van Bavel 94.682 kWh.

### 9.6.3. *Stadsverwarming*

Het verbruik van 630,18 GJ gekoppeld aan de stadsverwarming komt geheel voor rekening van Heerkens van Bavel Bouw. De CO<sub>2</sub>-emissie samenhangend met de stadsverwarming bedroeg in totaal 15,99 ton en is verantwoordelijk voor 1,00% van de totale CO<sub>2</sub>-emissies binnen de groep.

## 9.7. Overige indirecte CO<sub>2</sub>-emissies

### 9.7.1. *Brandstofverbruik zakelijke kilometers privéauto's*

Kijken we naar de zakelijke kilometers met privéauto's dan bedraagt de totale CO<sub>2</sub>-emissie binnen de groep 191,83 ton en vormt 12,03% van de totale CO<sub>2</sub>-emissie. Van het totale aantal vergoede kilometers komt 58,89% voor rekening van Berghege, 40,62% voor Heerkens van Bavel en 0,49% voor Berghege Heerkens Materieel.

### 9.7.2. *Waterverbruik*

Het totale waterverbruik binnen de groep bedroeg in 2022 in totaal 2.023 m<sup>3</sup> en bedroeg 0,38% van de totale CO<sub>2</sub>-emissie. Hiervan kwam 1.703 m<sup>3</sup> (58,89%) voor rekening van Berghege, 232 liter (40,62%) voor Heerkens van Bavel en 88 m<sup>3</sup> (0,49%) voor Berghege Heerkens Materieel.

## 9.8. Referentiejaar (§ 9.3.1k)

Het geselecteerde referentiejaar wordt 2022.

## 9.9. Wijzigingen ten opzichte van het referentiejaar (§ 9.3.1l)

Niet van toepassing in verband met initiële audit voor de CO<sub>2</sub>-Prestatieladder, niveau 3.

### 9.10. Kwantificeringsbenaderingen (§ 9.3.1m en t)

Voor het bepalen van de totale CO<sub>2</sub>-emissies is gebruik gemaakt van de informatie die aangeleverd is door de gebouweneigenaren, leasemaatschappij en administratie. Hierna zijn de totalen opgemaakt en met de emissiefactoren op [www.co2emissiefactoren.nl](http://www.co2emissiefactoren.nl) omgerekend.

### 9.11. Wijzigingen in kwantificeringsbenaderingen (§ 9.3.1n)

Geen wijzigingen van toepassing in verband met initiële audit voor de CO<sub>2</sub>-Prestatieladder.

### 9.12. Verwijzing naar broeikasemissie- of verwijderingsfactoren (§ 9.3.1o)

Niet van toepassing in verband met initiële audit voor de CO<sub>2</sub>-Prestatieladder. Vanaf 2023 wordt jaarlijks gekeken of wijzigingen in de CO<sub>2</sub>-emissiefactoren en/of herberekening op voorgaande jaren noodzakelijk wordt geacht.

### 9.13. Impact onzekerheden op nauwkeurigheid gegevens (§ 9.3.1p en q)

Momenteel is er geen sprake van onzekerheden. Wel zijn er kleine afrondingsverschillen met betrekking tot de totalen in verband met de afronding naar twee decimalen achter de komma.

### 9.14. Verklaring en verificatie emissie-inventaris (§ 9.3.1r en s)

De CO<sub>2</sub>-voortgangsrapportage is gebaseerd op de NEN-EN-ISO 14064-1:2019. Verificatie van de emissie-inventaris heeft plaatsgevonden door een onafhankelijke beoordelaar via een interne audit (zie rapportage d.d. 30 augustus 2023).

## 9. DOELSTELLINGEN EN VOORTGANG REDUCTIEMAATREGELEN

### Hoofddoelstelling

Uiterlijk eind 2030 realisatie van 55% minder CO<sub>2</sub>-emissie ten opzichte van 2022 (referentiejaar). Om in 2050 klimaatneutraal te zijn, richten we het beleid op 60% in 2030.

### Subdoelstellingen

Elektriciteitsverbruik panden:

- Doel in 2024 t/m 2026 verbruik jaarlijks met 20% terugdringen.

Elektriciteitsverbruik projecten:

- Doel proef met zonnepanelen waarbij monitoring plaatsvindt via separate meters.
- Doel: uiterlijk 2025 toepassen aggregaten op alternatieve brandstoffen, waterstof en/of zonne-energie.

Gasverbruik Bouwbedrijf Berghege en Berghege Heerkens Materieel:

- Doel: uiterlijk 2030 alle panden van het gas af (afspraken maken met gebouweneigenaar)

Brandstofverbruik wagenpark:

- Doel: uiterlijk 2030 gehele wagenpark volledig elektrisch of voorzien in waterstof.

Brandstofverbruik materieel:

- Doel: uiterlijk 2027 bij Berghege Heerkens Materieel alle materieel elektrisch.
- Doel: uiterlijk 2030 alle materieel elektrisch (afspraken maken met bouwpartners).

Circulaire economie:

- Doel uiterlijk 2030  $\geq$  50% circulaire producten/materialen verwerken.
- Doel uiterlijk 2030 voor alle projecten een materialenpaspoort invullen (2025  $\geq$  25%, 2028  $\geq$  50% en 2030 100%)

## 10.1. Voortgang reductiemaatregelen

### 10.1.1. Voortgang

Niet van toepassing in verband met initiële audit voor de CO<sub>2</sub>-Prestatieladder.

### 10.1.2. Bijdrage medewerkers

Medewerkers worden per nieuwsbrief geïnformeerd over hetgeen de CO<sub>2</sub>-Prestatieladder behelst, de CO<sub>2</sub>-analyses en CO<sub>2</sub>-bewusthandelen.

## 10. INITIATIEVEN

Binnen de onderneming werd een inventarisatie (zie presentatie) opgesteld van initiatieven, waarin branche- en sectorgenoten participeren. Onderstaand wordt weergegeven aan welke initiatieven Heerkens van Bavel direct of indirect haar bijdrage levert.

1. Verbeteren van de rijeigenschappen van de individuele medewerkers met als gevolg een beter brandstofrendement van het wagenpark.
  - De voorlichting is meegenomen in de CO<sub>2</sub>-nieuwsbrief 2020 en 2022.
  - Initiatief “Het nieuwe rijden” is afgewerkt. Wellicht in de toekomst weer oppakken in de vorm van een competitie tussen de medewerkers onderling.
2. Herstellen en beschermen van bossen om deze wereldwijd in stand te houden.
  - Bouwbedrijf Berghege is gecertificeerd voor zowel FSC® als PEFC®.
  - Heerkens van Bavel Bouw heeft begin 2021 besloten om in plaats van de FSC-certificering over te stappen naar het STIP-keurmerk. Het certificaat is op 14 juli 2021 in ontvangst genomen. De onderneming heeft ervoor gekozen om nog bewuster te gaan bouwen. Onder andere met uitsluitend duurzaam verkregen hout uit verantwoord/ duurzaam beheerde bossen. Daarom wordt er alleen nog duurzaam verkregen hout ingekocht en verwerkt op de projecten.
  - Initiatief “FSC® en PEFC® Nederland” is afgewerkt.
3. 49% minder CO<sub>2</sub> in 2030 volgens het Klimaatakkoord realiseren en deze reductie vertalen in hun bedrijfsketen.
  - In samenwerking met Alphabet is onderzoek gedaan naar een marktconforme leaseregeling voor de Berghege Heerkens Bouwgroep. Het beleid is hierop aangepast en ingegaan vanaf 1 maart 2022.
  - Binnen de Berghege Heerkens bouwgroep is de doelstelling geformuleerd om uiterlijk eind 2023 55% minder CO<sub>2</sub>-emissie te realiseren ten opzichte van 2022 (referentiejaar).
  - Initiatief aanhouden.
4. Samen met haar partners werken aan een toekomstbestendige gebouwde omgeving. Aan de hand van vier centrale thema's, CO<sub>2</sub>-reductie, circulariteit, gezondheid en klimaatadaptie worden impactvolle programma's ontwikkeld.
  - De Berghege Heerkens bouwgroep heeft veel ervaring met het realiseren van BREEAM-projecten.
  - 12 van de 17 doelen komen terug in de BREEAM-NL methode. Met het volgen van de BREEAM-NL methode kan er een bijdrage worden geleverd aan het behalen van de SDG's. Het volgen van de BREEAM-NL methode draagt vooral bij aan de volgende Duurzame Ontwikkelingsdoelen:
    - SDG 3 Goede gezondheid en welzijn,
    - SDG 6 Schoon water en sanitair,
    - SDG 8 Eerlijk werk en economische groei,

## CO<sub>2</sub>-VOORTGANGSREPORTAGE & ENERGIEBEOORDELING 2022

---

- SDG 11 Duurzame steden en Gemeenschappen,
  - SDG 12 Verantwoorde consumptie en
  - SDG 15 Leven op Land.
  - De bouwgroep beschikt over meerdere BREEAM Experts Nieuwbouw en Renovatie.
  - Initiatief “BREEAM NL” aanhouden.
5. Partners van de nieuwste kennis voorzien over circulaire en inclusief beleid, inkoop en ontwerp en circulaire en inclusieve realisatie van bouw en sloop. En thema’s zoals bijvoorbeeld interieur, groen, water en energie.
- In de zomer van 2021 heeft een kopgroep van aannemers, waaronder Heerkens van Bavel, de handen ineengeslagen om te onderzoeken of een fysieke Bouwhub voor in- en verkoop van gebruikte bouwmaterialen te realiseren is.
  - Binnen de Berghege Heerkens bouwgroep is de doelstelling geformuleerd om voor alle nieuwe projecten een materialenpaspoort in te vullen (2025  $\geq$  25%, 2028  $\geq$  50% en 2030 100%).
  - Initiatief “Cirkelstad / Madaster” loopt, aanhouden.
6. Bereiken van de nieuwe economie, waarin bedrijven niet enkel gedreven worden door financiële waarden, maar ook door waarden die een positieve impact hebben op mens en milieu. De vier focusthema’s: klimaatneutraal ondernemen, circulaire economie, inclusief ondernemen en eerlijke ketens.
- De directeur heeft in samenwerking met de extern adviseur de presentaties “Duurzaamheidsagenda” en “Maatschappelijk Verantwoord Ondernemen” geüpdatet. Deze zijn gepresenteerd aan en besproken met het MT.
  - Initiatief “MVO Nederland” aanhouden.
7. Stimuleren en ondersteunen van bedrijven en instellingen om uit te groeien tot een klimaat neutrale onderneming: schoner en minder afhankelijk van fossiele brandstoffen, met respect voor mens en milieu.
- Binnen de Berghege Heerkens bouwgroep is inmiddels het onderzoek afgerond over het elektrificeren van haar wagenpark. Voorts wordt er zowel voor de panden als op de projecten “groene” energie ingekocht van Nederlandse bodem (zie uiteenzetting onder punt 3).
  - Initiatief “Nederland CO<sub>2</sub>-Neutraal” aanhouden.

### 11. VERBETERMOGELIJKHEDEN

Niet van toepassing in verband met initiële audit voor de CO<sub>2</sub>-Prestatieladder.

## **BIJLAGE 1: ENERGIE-MANAGEMENT ACTIEPLAN**

### **Hoofddoelstelling**

Uiterlijk eind 2030 realisatie van 55% minder CO<sub>2</sub>-emissie ten opzichte van 2022 (referentiejaar). Om in 2050 klimaatneutraal te zijn, richten we het beleid op 60% in 2030.

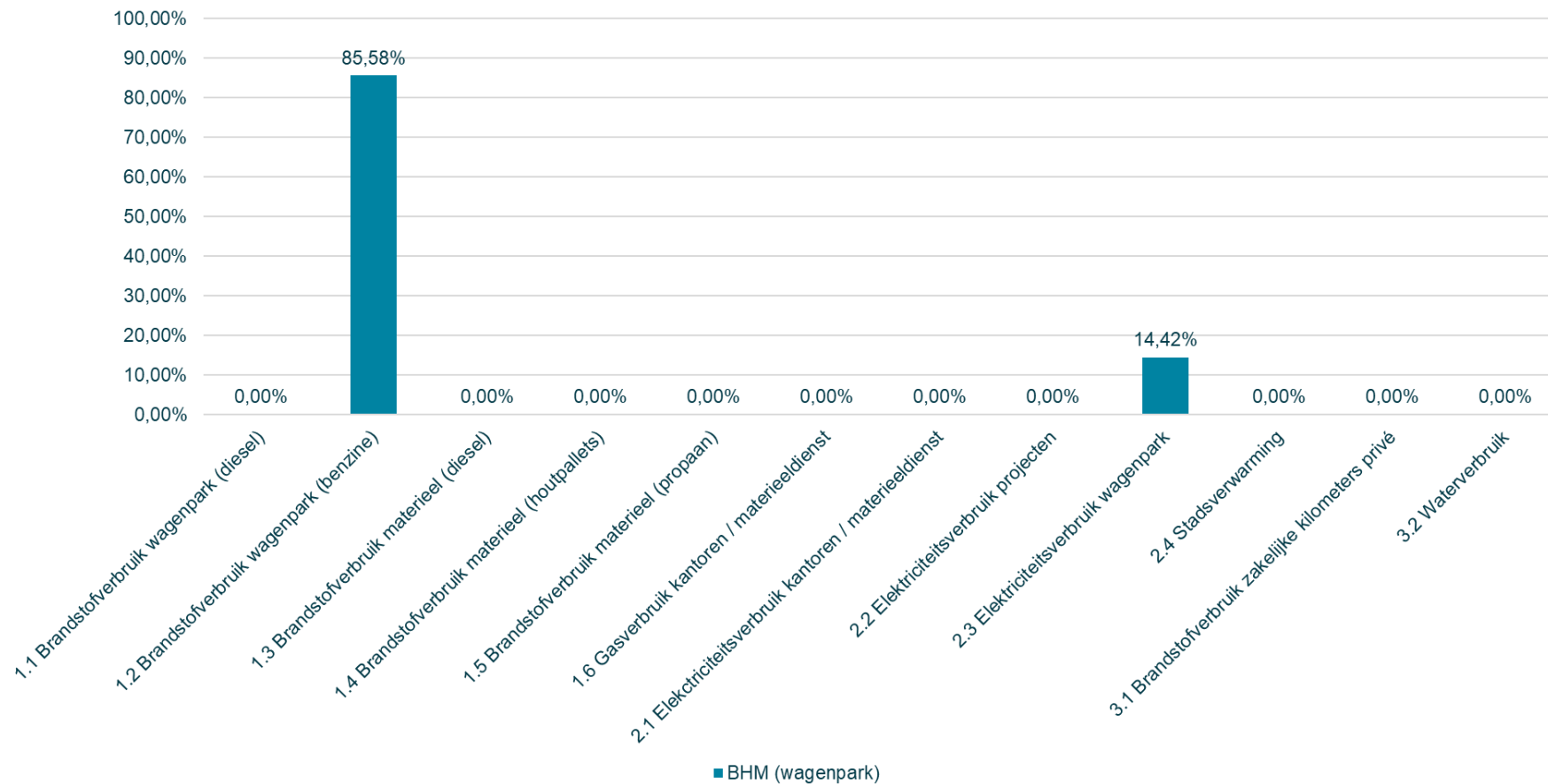
### **Subdoelstellingen**

1. Elektriciteitsverbruik panden:
  - Doel in 2024 t/m 2026 verbruik jaarlijks met 20% terugdringen.
2. Elektriciteitsverbruik projecten:
  - Doel proef met zonnepanelen waarbij monitoring plaatsvindt via separate meters.
  - Doel: uiterlijk 2025 toepassen aggregaten op alternatieve brandstoffen, waterstof en/of zonne-energie.
3. Gasverbruik Bouwbedrijf Berghege en Berghege Heerkens Materieel:
  - Doel: uiterlijk 2030 alle panden van het gas af (afspraken maken met gebouweigenaar) Brandstofverbruik wagenpark.
  - Doel: uiterlijk 2030 gehele wagenpark volledig elektrisch of voorzien in waterstof.
4. Brandstofverbruik materieel:
  - Doel: uiterlijk 2027 bij Berghege Heerkens Materieel alle materieel elektrisch.
  - Doel: uiterlijk 2030 alle materieel elektrisch (afspraken maken met bouwpartners).
5. Circulaire economie:
  - Doel uiterlijk 2030  $\geq$  50% circulaire producten/materialen verwerken.
  - Doel uiterlijk 2030 voor alle projecten een materialenpaspoort invullen (2025  $\geq$  25%, 2028  $\geq$  50% en 2030 100%).

BIJLAGE 2: CO<sub>2</sub>-EMISSIONS PER WERKMAATSCHAPPIJ

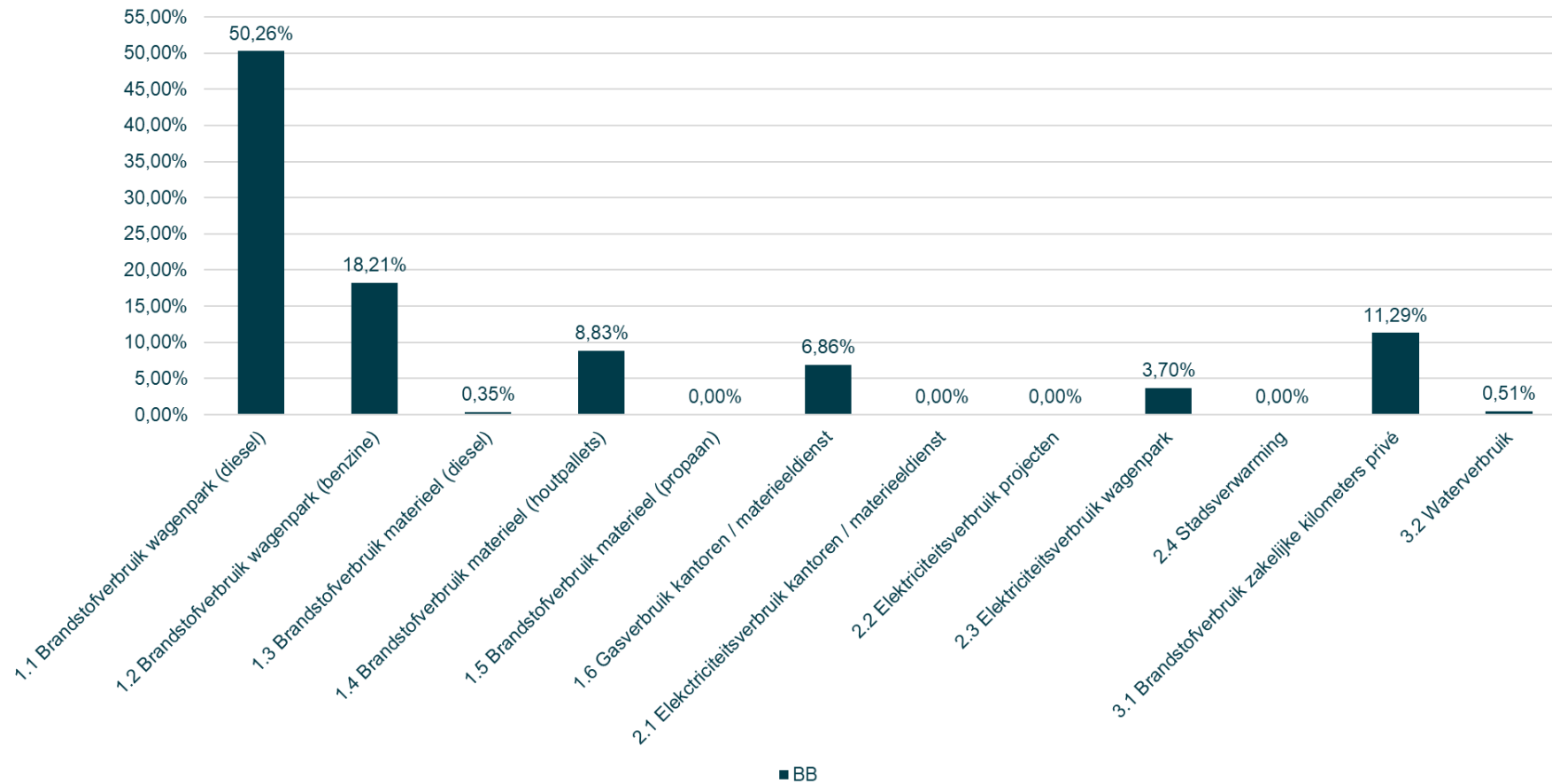
Berghege Heerkens Bouwgroep (wagenpark)

BHB wagenpark - CO<sub>2</sub>-emissies 2022 (basisjaar)



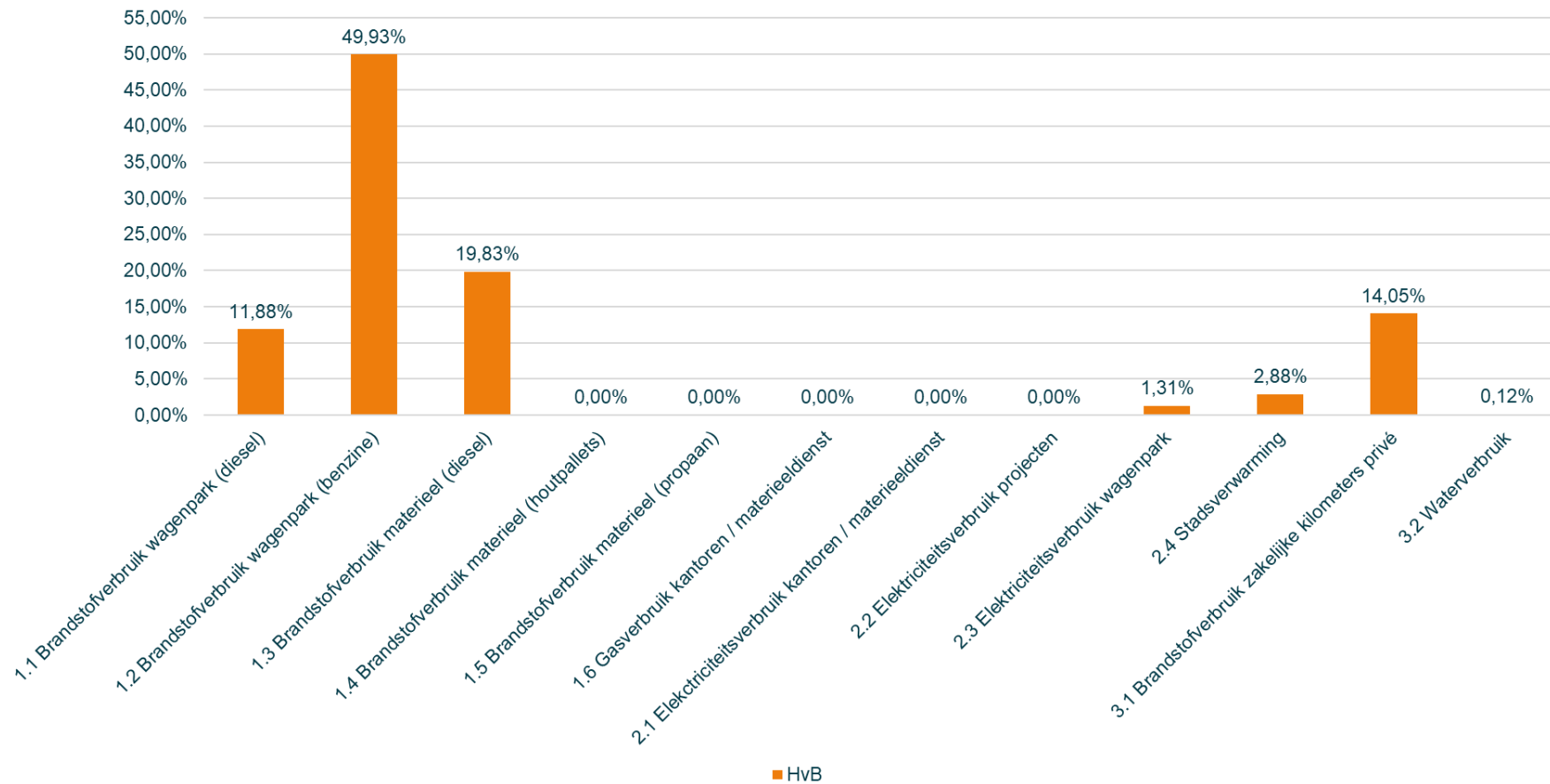
Bouwbedrijf Berghege

BB - CO<sub>2</sub>-emissies 2022 (basisjaar)



Heerkens van Bavel Bouw

HvB - CO<sub>2</sub>-emissies 2022 (basisjaar)





Berghege Heerkens Materieel

**BHM - CO<sub>2</sub>-emissies 2022 (basisjaar)**

