



**2023**

# **CO<sub>2</sub> -Prestatieladder niveau 3**

## **Voortgangsrapportage en energiebeoordeling**

*Versie 1 d.d. 1 juli 2024*

## 1. INHOUDSOPGAVE

1.	Inhoudsopgave .....	1
2.	Inleiding en verantwoording .....	2
3.	De organisatie (§ 9.3.1a) .....	2
3.1.	Scope en certificaten .....	3
4.	Verantwoordelijke (§ 9.3.1b) .....	4
5.	Rapportage periode (§ 9.3.1c) .....	4
6.	Organisatiegrenzen (§ 9.3.1d en e) .....	4
7.	Omvang van de organisatie .....	5
8.	Beoordeling energie aspecten .....	6
8.1.	Aanpak beoordeling CO <sub>2</sub> -emissies .....	6
8.2.	Berekende CO <sub>2</sub> -emissies (§ 9.3.1f, h & j) .....	6
8.3.	Biogene CO <sub>2</sub> -emissies (§ 9.3.1g) .....	7
8.4.	Directe CO <sub>2</sub> -emissies (§ 9.3.1h) .....	7
8.4.1.	Brandstofverbruik wagenpark .....	7
8.4.2.	Brandstofverbruik materieel .....	8
8.4.3.	Gasverbruik kantoren / materieeldienst .....	8
8.5.	Uitsluitingen (§ 9.3.1i) .....	8
8.6.	Indirecte CO <sub>2</sub> -emissies (§ 9.3.1j) .....	8
8.6.1.	Elektriciteitsverbruik kantoren/materieeldienst .....	8
8.6.2.	Elektriciteitsverbruik projecten .....	8
8.6.3.	Stadsverwarming .....	9
8.7.	Overige indirecte CO <sub>2</sub> -emissies .....	9
8.7.1.	Brandstofverbruik zakelijke kilometers privéauto's .....	9
8.7.2.	Waterverbruik .....	9
8.8.	Referentiejaar (§ 9.3.1k) .....	9
8.9.	Wijzigingen ten opzichte van het referentiejaar (§ 9.3.1l) .....	9
8.10.	Kwantificeringsbenaderingen (§ 9.3.1m en t) .....	9
8.11.	Wijzigingen in kwantificeringsbenaderingen (§ 9.3.1n) .....	9
8.12.	Verwijzing naar broeikasemissie- of verwijderingsfactoren (§ 9.3.1o) .....	10
8.13.	Impact onzekerheden op nauwkeurigheid gegevens (§ 9.3.1p en q) .....	10
8.14.	Verklaring en verificatie emissie-inventaris (§ 9.3.1r en s) .....	10
9.	Doelstellingen en voortgang reductiemaatregelen .....	10
9.1.	Voortgang reductiemaatregelen .....	10
9.2.	Bijdrage medewerkers .....	11
10.	Initiatieven .....	11
11.	Verbetermogelijkheden .....	13
	Bijlage 1: Energie-management actieplan .....	14
	Bijlage 2: CO <sub>2</sub> -emissies per werkmaatschappij .....	15

## **2. INLEIDING EN VERANTWOORDING**

De Berghege Heerkens bouwgroep bestaat uit de bouwbedrijven Bouwbedrijf Berghege, Heerkens van Bavel Bouw en Berghege Heerkens Materieel. De bouwgroep behoort met een omzet van 185 miljoen en ruim 320 medewerkers tot de top van Nederlandse bouwbedrijven. Samen maken wij de hoogste bouwambities waar!

In het kader van de harmonisatie certificeringen binnen de Berghege Heerkens bouwgroep, werden de certificeringen vanaf eind 2023 ondergebracht bij één certificerende instelling, Bureau Veritas Certification. Om onderliggende gegevens te kunnen vergelijken binnen en tussen de werkmaatschappijen en met de branche, is besloten om 2022 als nieuw basisjaar vast te stellen.

Innovatie en duurzaamheid gaan stevig hand in hand. De bouw ontwikkelt zich snel en speelt in op de vraag vanuit de markt, die verandert en complexer wordt. Duurzaam bouwen en verantwoord ondernemen zijn de standaard in onze bedrijfsvoering. Wij nemen toekomstbestendige oplossingen als uitgangspunt. De pijlers voor duurzame bedrijfsvoering bij de Berghege Heerkens bouwgroep zijn de drie P's van het Maatschappelijk Verantwoord Ondernemen: People, Planet en Prosperity. Wij zijn niet alleen op papier duurzaam, maar laten dit ook in de praktijk zien.

Om als bouwgroep de eigen duurzaamheidsprestaties te verbeteren, is het van belang om beter inzicht te krijgen in de CO<sub>2</sub>-emissies welke samenhangen met de eigen bedrijfsvoering. Dit om beter te kunnen sturen op CO<sub>2</sub>-reductiemaatregelen. Hiervoor maken wij gebruik van de CO<sub>2</sub>-Prestatieladder.

De CO<sub>2</sub>-Prestatieladder kent 4 invalshoeken:

- A. Inzicht - het bepalen van de energiestromen en emissie-inventaris (CO<sub>2</sub>-footprint).
- B. Reductie - energie- en CO<sub>2</sub>-reductiemaatregelen ontwikkelen en doorvoeren.
- C. Transparantie - de interne en externe communicatie over het CO<sub>2</sub>-beleid.
- D. Participatie - deelname aan initiatieven in de sector op het gebied van CO<sub>2</sub>-reductie.

Deze 4 invalshoeken zijn onderverdeeld in 5 niveaus.

In dit rapport wordt de emissie inventarisatie van de Berghege Heerkens bouwgroep inzichtelijk gemaakt op basis van invalshoek A van de CO<sub>2</sub>-Prestatieladder. Op basis van het Greenhouse Gas Protocol (GHG) is een onderverdeling gemaakt in directe en (overige) indirecte CO<sub>2</sub>-emissies (respectievelijk scope 1, 2 en 3).

De inventarisatie is een verantwoording van onderdeel 3.A.1 uit de CO<sub>2</sub>-Prestatieladder en is uitgevoerd in overeenstemming met de ISO 14064-1:2019. In dit rapport wordt de CO<sub>2</sub>-footprint gerapporteerd volgens § 9.3.1 (kruistabel is in de inhoudsopgave opgenomen).

## **3. DE ORGANISATIE (§ 9.3.1A)**

De bouwgroep richt zich op utiliteitsbouw en dan met name op de sectoren zorg, onderwijs en wetenschap, industrie en bedrijven, maatschappelijk vastgoed en retail. Daarnaast zijn we actief in de woningbouw; van grondgebonden wijken tot utilitaire hoogbouw. Wij werken in het hele land met een accent op Zuid- en Midden-Nederland.

De bouwbedrijven werken al jarenlang samen aan grote complexe projecten. Kunnen kwalitatief hoogwaardig en veilig bouwen. Ons motto is "Veilig werken kan altijd". Wij houden rekening met de belangen van alle betrokken partijen. Of het nu draait om wat de klant en diens eindgebruiker belangrijk vindt of wat onze eigen mensen raakt. De Berghege Heerkens bouwgroep neemt zijn verantwoordelijkheid. Voor onszelf én voor toekomstige generaties.

### 3.1. Scope en certificaten

In Q2-2023 werd door de directies van Heerkens van Bavel Bouw en Bouwbedrijf Berghege besloten om een eenduidige scope te gaan hanteren voor beide bouwbedrijven. Namelijk: “Het ontwerpen, engineeren, realiseren, renoveren en onderhouden van projecten op het gebied van woningbouw, utiliteitsbouw en bouwservice”. De scopewijziging werd doorgevoerd tijdens de externe audits in oktober 2023, met uitzondering van VCA<sup>\*/\*\*</sup> certificaten waar ontwerpen, engineeren en leveren niet in de scope kunnen worden opgenomen, omdat het geen uitvoerende werkzaamheden betreft.

#### **Berghege Heerkens bouwgroep**

De scope die is opgenomen op de certificaten van Berghege is: “Het ontwerpen, engineeren, realiseren, renoveren en onderhouden van projecten op het gebied van woningbouw, utiliteitsbouw en bouwservice”. De groep is in het bezit van de navolgende certificaten:

- MVO Prestatieladder (3) : nummer NL026928 geldig tot 21.12.2026
- CO<sub>2</sub>-Prestatieladder (3) : nummer NL026919 geldig tot 21.12.2026

#### **Bouwbedrijf Berghege**

De scope die is opgenomen op de certificaten van Berghege is: “Het ontwerpen, engineeren, realiseren, renoveren en onderhouden van projecten op het gebied van woningbouw, utiliteitsbouw en bouwservice”. De onderneming is in het bezit van de navolgende certificaten:

- MVO Prestatieladder (3) : nummer NL026928-002 geldig tot 21.12.2026
- NEN-EN-ISO 9001:2015<sup>1</sup> : nummer NL027352 geldig tot 21.12.2026
- NEN-EN-ISO 14001:2015 : nummer NL027353 geldig tot 21.12.2026
- CO<sub>2</sub>-Prestatieladder (3) : nummer NL026919-002 geldig tot 21.12.2026
- VCA<sup>\*\*</sup> versie 2017/6.0 : nummer NL027354 geldig tot 21.12.2026
- Safety Culture Ladder (3) : nummer NL026890 geldig tot 21.12.2026
- SKH-FSC-COC : nummer SKH-COC-000051 geldig tot 26.07.2026
- SKH-PEFC-COC : nummer SKH-PEFC-COC-5025 geldig tot 26.07.2026

#### **Heerkens van Bavel Bouw**

Tijdens de tussentijdse audits in oktober 2022 werd de scope van Heerkens van Bavel Bouw ongewijzigd gehandhaafd: “Het ontwerpen, engineeren, realiseren, renoveren en onderhouden van projecten op het gebied van woningbouw, utiliteitsbouw en bouwservice”. De onderneming is in het bezit van de navolgende certificaten:

- MVO Prestatieladder (3) : nummer NL026928-001 geldig tot 21.12.2026
- NEN-EN-ISO 9001:2015<sup>2</sup> : nummer NL026914 geldig tot 22.12.2026
- NEN-EN-ISO 14001:2015 : nummer NL026915 geldig tot 22.12.2026
- CO<sub>2</sub>-Prestatieladder (3) : nummer NL026919-001 geldig tot 21.12.2026
- VCA<sup>\*\*</sup> versie 2017/6.0 : nummer NL026891 geldig tot 22.12.2026
- Safety Culture Ladder (3) : nummer NL026393-2 geldig tot 28.06.2026
- STIP-keurmerk<sup>3</sup> : nummer SKH-STIP-0014 doorlopende geldigheid

#### **Berghege Heerkens Materieel**

De scope van Berghege Heerkens Materieel bleef tijdens de tussentijdse audits in oktober 2022 ongewijzigd gehandhaafd: “Het leveren, installeren en onderhouden van verhuurd (bemand) materieel, hulpconstructies, gereedschappen en materialen ten behoeve van de bouwnijverheid”. De onderneming is in het bezit van de navolgende certificaten:

---

<sup>1</sup> In het kader van de ISO 9001:2015 zijn er geen “niet van toepassing” verklaringen.

<sup>2</sup> In het kader van de ISO 9001:2015 zijn er geen “niet van toepassing” verklaringen.

<sup>3</sup> Op het STIP-certificaat wordt geen scope en geen “geldig tot datum” vermeld.

## CO<sub>2</sub>-VOORTGANGSREPORTAGE & ENERGIEBEOORDELING 2023

---

- NEN-EN-ISO 9001:2015<sup>4</sup> : nummer NL026912                    geldig tot 22.12.2026
- NEN-EN-ISO 14001:2015 : nummer NL026913                    geldig tot 22.12.2026
- VCA\* versie 2017/6.0        : nummer NL026892                    geldig tot 22.12.2026

Het integrale managementsysteem (IMS) zoals beschreven in het IMS-handboek is ondertekend door de directie. Het omvat alle processen om te voldoen aan voornoemde certificeringen en is waar nodig aangevuld met bedrijfsspecifieke aspecten.

De directies zijn verantwoordelijk voor het vaststellen van de visie, missie en strategie van de onderneming. Bij de uitvoering hiervan wordt hij ondersteund door het managementteam. Zij zien erop toe, dat de in dat kader gestelde doelen worden gerealiseerd.

### 4. VERANTWOORDELIJKE (§ 9.3.1B)

De rapportage is opgesteld door de externe IMS-adviseur, mevrouw A.H.M. van Gestel onder verantwoording van de directievoorzitter van de bouwgroep de heer Ir. P.W. Kamermans.

### 5. RAPPORTAGE PERIODE (§ 9.3.1C)

Onderhavige energiebeoordeling is opgesteld over het boekjaar 2023 en loopt van 1 januari tot en met 31 december 2023 (referentiejaar 2022).

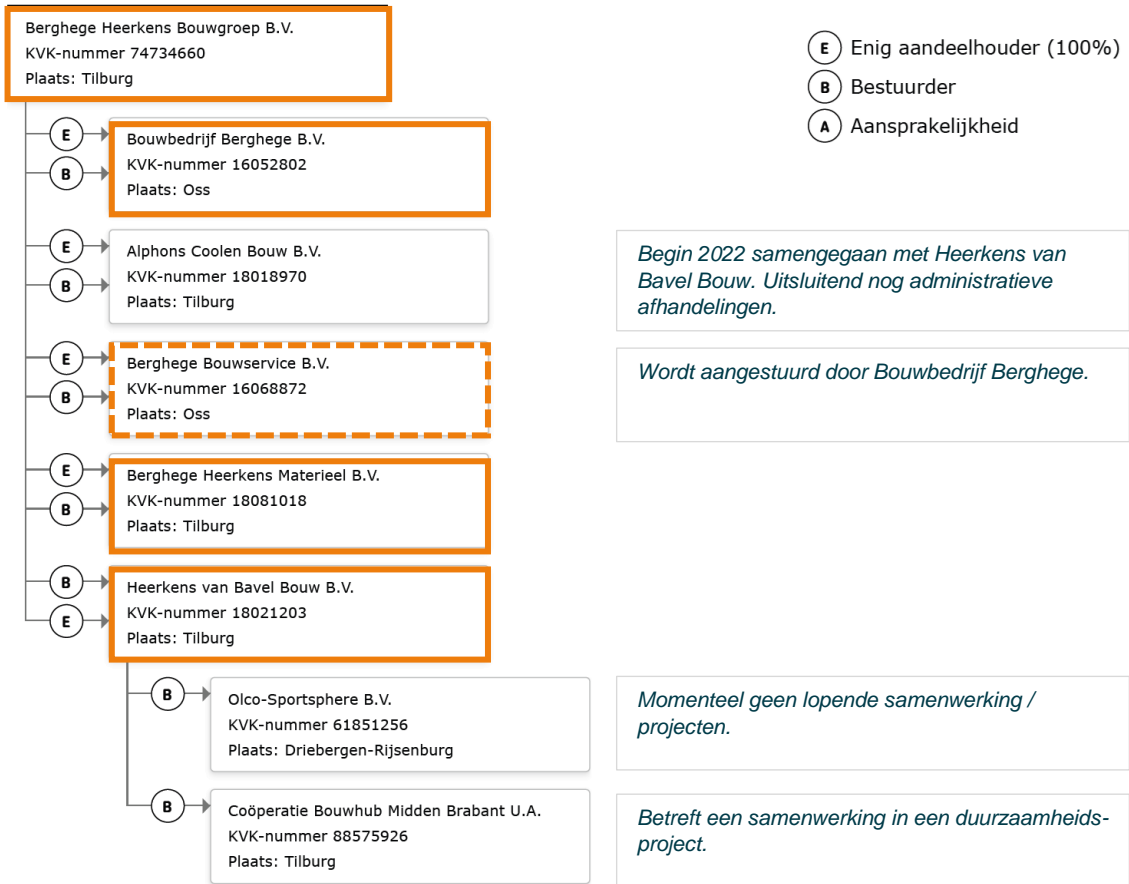
### 6. ORGANISATIEGRENZEN (§ 9.3.1D EN E)

De organisatiegrenzen van Berghege Heerkens bouwgroep zijn in het kader van de CO<sub>2</sub>-Prestatieladder versie 3.1 (gedateerd 22 juni 2020) vastgesteld per 3 augustus 2023. Het uittreksel toont alle niveaus van de geselecteerde inschrijving bij de Kamer van Koophandel d.d. 3 augustus 2023. De KvK-nummers 18018970, 16068872, 61851256 en 88575926 worden niet meegenomen in de boundary in overeenstemming met de vermelde onderbouwingen.

---

<sup>4</sup> In het kader van de ISO 9001:2015 is 8.3 "Ontwerp en ontwikkeling van producten en diensten" niet van toepassing.

## CO<sub>2</sub>-VOORTGANGSREPORTAGE & ENERGIEBEOORDELING 2023



## 7. OMVANG VAN DE ORGANISATIE

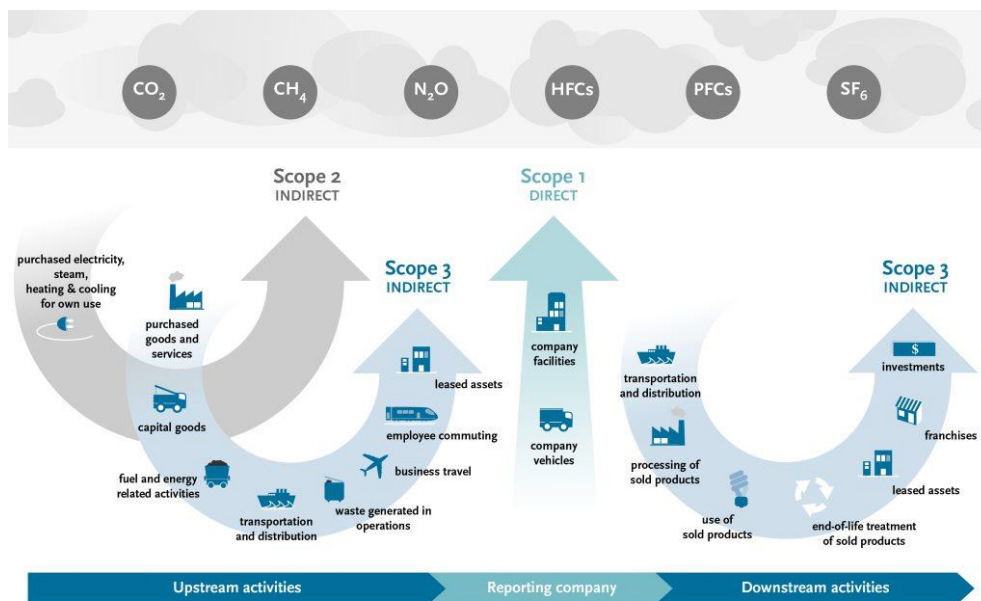
Een belangrijk onderdeel van de CO<sub>2</sub>-Prestatieladder is het bepalen van de omvang van de organisatie. Dit wordt bepaald aan de hand van de totale uitstoot van de CO<sub>2</sub>-emissies scope 1, 2 en 3.

Classificering	Diensten	Werken / leveringen
Klein bedrijf (K)	Totale CO <sub>2</sub> -uitstoot bedraagt maximaal (≤) 500 ton per jaar	Totale CO <sub>2</sub> -uitstoot van de kantoren en bedrijfsruimten bedraagt maximaal (≤) 500 ton per jaar én de totale CO <sub>2</sub> -uitstoot van alle bouwplaatsen en productielocaties bedraagt maximaal (≤) 2.000 ton per jaar
Middelgroot bedrijf (M)	Totale CO <sub>2</sub> -uitstoot bedraagt maximaal (≤) 2.500 ton per jaar	Totale CO <sub>2</sub> -uitstoot van de kantoren en bedrijfsruimten bedraagt maximaal (≤) 2.500 ton per jaar én de totale CO <sub>2</sub> -uitstoot van alle bouwplaatsen en productielocaties bedraagt maximaal (≤) 10.000 ton per jaar
Groot bedrijf (G)	Totale CO <sub>2</sub> -uitstoot bedraagt maximaal (>) 2.500 ton per jaar	Overig

Van de totale CO<sub>2</sub>-emissie is in totaal 113,88 ton CO<sub>2</sub> (6,43%) toe te rekenen aan emissiestromen kantoren en materieeldiensten. Dit betekent dat er in totaal 1.656,98 ton CO<sub>2</sub> (93,57%) toegerekend aan de projecten. Conclusie: op basis hiervan is bepaald dat de Berghege Heerkens bouwgroep wordt aangemerkt als "klein bedrijf (K)".

### 8. BEOORDELING ENERGIE ASPECTEN

De emissiebronnen worden in deze paragraaf geïdentificeerd en behandeld. De indeling van de rapportage is gebaseerd op de carbon footprint. Op basis van het Greenhouse Gas Protocol is een onderverdeling gemaakt van de CO<sub>2</sub>-emissies in drie categorieën: directe CO<sub>2</sub>-emissies en indirecte CO<sub>2</sub>-emissies door energieproductie en overige CO<sub>2</sub>-emissies.



Voor het bepalen van de CO<sub>2</sub>-emissies is gebruik gemaakt van de conversiefactoren zoals die staan vermeld op de website CO<sub>2</sub>-emissiefactoren.nl.

#### 8.1. Aanpak beoordeling CO<sub>2</sub>-emissies

Op basis van het Greenhouse Gas Protocol is een onderverdeling gemaakt van de CO<sub>2</sub>-emissies in drie categorieën: directe CO<sub>2</sub>-emissies (scope 1), indirecte CO<sub>2</sub>-emissies (scope 2) en overige emissies (scope 3).

#### 8.2. Berekende CO<sub>2</sub>-emissies (§ 9.3.1f, h & j)

Binnen de organisatiegrenzen van de Berghege Heerkens bouwgroep zijn de navolgende CO<sub>2</sub>-emissies in scope 1,2 en 3 onderkend.

CO <sub>2</sub> -emissies 2023 (referentiejaar is 2022)			
Scope 1	CO <sub>2</sub> / ton	Percentage	T.o.v. 2022
Brandstofverbruik wagenpark (diesel)	459,01	25,92%	15,10%
Brandstofverbruik wagenpark (benzine)	419,99	23,72%	2,41%
Brandstofverbruik materieel (diesel)	583,82	32,97%	386,47%
Brandstofverbruik materieel (houtpallets)	16,07	0,91%	– 44,40%
Brandstofverbruik materieel (propan)	2,50	0,14%	– 22,35%
Gasverbruik kantoren / materieldienst	95,11	5,37%	2,31%
<b>Totaal scope 1</b>	<b>1.576,50</b>	<b>89,02%</b>	<b>49,57%</b>

## CO<sub>2</sub>-VOORTGANGSREPORTAGE & ENERGIEBEOORDELING 2023

Scope 2	CO <sub>2</sub> / ton	Percentage	T.o.v. 2022
Elektriciteitsverbruik kantoren / materieeldienst	0,00	0,00%	0,00%
Elektriciteitsverbruik projecten	0,00	0,00%	0,00%
Elektriciteitsverbruik wagenpark	48,07	2,71%	104,98%
Stadsverwarming kantoren	13,56	0,77%	– 14,13%
<b>Totaal scope 2</b>	<b>61,62</b>	<b>3,48%</b>	<b>57,06%</b>
Scope 3	CO <sub>2</sub> / ton	Percentage	T.o.v. 2022
Brandstofverbruik zakelijke kilometers privéauto's	127,52	7,20%	– 33,33%
Waterverbruik	5,22	0,29%	– 13,49%
<b>Totaal scope 3</b>	<b>132,73</b>	<b>7,50%</b>	<b>– 32,72%</b>
<b>Totaal scope 1, 2 en 3</b>	<b>1.770,86</b>	<b>100,00%</b>	<b>37,22%</b>
Tonnage per miljoen omzet	5,57		3,92
Tonnage per FTE	8,59		7,68

Voor de procentuele weergave CO<sub>2</sub>-emissies per werkmaatschappij verwijzen wij naar bijlage 2.

### 8.3. Biogene CO<sub>2</sub>-emissies (§ 9.3.1g)

Binnen de Berghege Heerkens bouwgroep wordt geen gebruik gemaakt van biomassa-verbranding voor het opwekken van energie.

### 8.4. Directe CO<sub>2</sub>-emissies (§ 9.3.1h)

#### 8.4.1. Brandstofverbruik wagenpark

Dit betreft de brandstof die verbruikt wordt door de personenauto's en bedrijfsbussen welke gebruikt worden binnen de organisatie. De totale omvang daarvan is 927,07 ton op jaarbasis en 52,35% van de totale CO<sub>2</sub>-emissies. Ten opzichte van het basisjaar 2022 is het verbruik 11,38% gestegen.

Een deel van het brandstofverbruik wagenpark is in scope 2 opgenomen in verband met elektriciteitsverbruik (48,07 ton) van elektrische of hybride auto's. Dit omdat niet bekend is of gebruik wordt gemaakt van groene stroom is hiervoor een omrekenfactor van "stroom onbekend" gehanteerd.

Bij het brandstofverbruik geldt dat van de totale CO<sub>2</sub>-emissie respectievelijk 57,99% voor rekening van Berghege komt, 41,11% voor Heerkens van Bavel, 0,73% voor Berghege Heerkens Materieel en nihil voor de Berghege Heerkens bouwgroep (wagenpark).

#### Leasebeleid

Leaserijders in de leasecategorie 4 en 5 hebben met ingang van 1 maart 2022 de keuze uit een plug-in hybride (PHEV) of elektrische (EV) auto en de optie voor een benzineauto vervalt. In de leasecategorie 1 t/m 3 wordt de keuze benzine, hybride of elektrisch. Als stimulans voor deze verduurzaming worden de kosten voor een laadvoorziening gedragen door de werkgever.



#### **8.4.2. Brandstofverbruik materieel**

De CO<sub>2</sub>-emissie verband houdend met het brandstofverbruik materieel is 602,39 ton en bedraagt 34,02% van de totale CO<sub>2</sub>-emissies. Ten opzichte van het basisjaar 2022 is het verbruik verdrievoudigd.

Van het totale verbruik komt respectievelijk 25,61% voor rekening van Berghege, 72,26% voor Heerkens van Bavel en 2,12% voor Berghege Heerkens Materieel.

Het brandstofverbruik materieel van diesel en houtpallets en de daarmee samenhangende CO<sub>2</sub>-emissie (totaal in 2023 599,89 ten opzichte van 148,91 ton in 2022) bij de beide bouwbedrijven, worden veroorzaakt doordat de netbeheerders momenteel maar in een beperkt aantal of zelfs niet in bouwaansluitingen kunnen voorzien.

#### **8.4.3. Gasverbruik kantoren / materieeldienst**

Voor gasverbruik kantoren en materieeldienst bedraagt de CO<sub>2</sub>-emissie in totaal 95,11 ton en 5,37% op jaarbasis. Ten opzichte van het basisjaar 2022 is het verbruik 2,31% gestegen. Van het totale verbruik komt respectievelijk 76,30% voor rekening van Berghege en 23,70% voor Berghege Heerkens Materieel. Bij Heerkens van Bavel is geen sprake van gasverbruik.

### **8.5. Uitsluitingen (§ 9.3.1i)**

In het kader van § 9.3.1i is er geen sprake van uitsluitingen, ondanks dat er sprake was van participatie in samenwerkingsverbanden binnen de Berghege Heerkens bouwgroep. Ook in 2023 participeerden namelijk de werkmaatschappijen Bouwbedrijf Berghege en Heerkens van Bavel Bouw gezamenlijk in samenwerkingsverbanden. Het elektra-, brandstofverbruik etc. is via de penvoerder meegenomen in de CO<sub>2</sub>-emissie berekening van de betreffende werkmaatschappij.

### **8.6. Indirecte CO<sub>2</sub>-emissies (§ 9.3.1j)**

#### **8.6.1. Elektriciteitsverbruik kantoren/materieeldienst**

In 2023 is er geen sprake van CO<sub>2</sub>-emissie binnen de Berghege Heerkens bouwgroep. Dit heeft te maken met het afsluiten van energiecontracten voor de levering van groene stroom van Nederlandse bodem. Geverifieerd via de energieleveranciers of de website [www.hier.nu/groene-stroom-checker](http://www.hier.nu/groene-stroom-checker). Het totale elektriciteitsverbruik voor de kantoren en materieeldienst binnen de groep bedraagt netto 510.918,55 kWh ten opzichte van 472.476,51 kWh in 2022. Dit betekent een stijging van ruim 8,14%.

Binnen Berghege bedraagt het elektriciteitsverbruik bruto 377.898,65 kWh. Het verbruik wordt met 82.869,10 kWh gereduceerd door terugwinning via zonnepanelen op de locatie Heesch. Bij Heerkens van Bavel en Berghege Heerkens Materieel bedraagt het elektriciteitsverbruik respectievelijk 176.143 kWh en 40.746 kWh.

#### **8.6.2. Elektriciteitsverbruik projecten**

Het elektriciteitsverbruik binnen de groep ten bate van de projecten bedroeg in 2023 211.345 kWh ten opzichte van 494.775 kWh. In 2022. Dit betekent een forse afname van ruim 42,71%. Ook hier geldt dat er geen sprake is van CO<sub>2</sub>-emissies in verband met afname van groene stroom van Nederlandse bodem. Dit hangt samen met het feit dat de netbeheerders momenteel maar een beperkt aantal of zelfs niet in bouwaansluitingen kunnen voorzien, waardoor projecten zijn gerealiseerd met behulp van dieselaggregaten of met gebruikmaking van houtpellets.

## CO<sub>2</sub>-VOORTGANGSREPORTAGE & ENERGIEBEOORDELING 2023

---

Het elektriciteitsverbruik op de projecten bedroeg respectievelijk bij Berghege 375.907 kWh en bij Heerkens van Bavel 211.346 kWh.

### 8.6.3. *Stadsverwarming*

Het verbruik van 541,15 GJ gekoppeld aan de stadsverwarming komt geheel voor rekening van Heerkens van Bavel Bouw. In 2022 bedroeg het verbruik 630,18 GJ en betekent dus een daling van ruim 14%. De CO<sub>2</sub>-emissie samenhangend met de stadsverwarming bedroeg in totaal 13,56 ton en is verantwoordelijk voor 1,33% van de totale CO<sub>2</sub>-emissies binnen de groep.

## 8.7. Overige indirecte CO<sub>2</sub>-emissies

### 8.7.1. *Brandstofverbruik zakelijke kilometers privéauto's*

Kijken we naar de zakelijke kilometers met privéauto's in 2023, dan bedraagt de totale CO<sub>2</sub>-emissie binnen de groep 127,52 ton ten opzichte van 191,26 ton in 2022. Deze vormen 7,20% van de totale CO<sub>2</sub>-emissie in 2023 ten opzichte van 14,82% in 2022.

Van het totale CO<sub>2</sub>-emissie in 2023 komt 56,14% voor rekening van Berghege, 41,89% voor Heerkens van Bavel en 1,97% voor Berghege Heerkens Materieel.

### 8.7.2. *Waterverbruik*

Het totale waterverbruik binnen de groep van de kantoren en binnen de materieeldienst bedroeg in 2023 in totaal 1.750 m<sup>3</sup> ten opzichte van 2.023 m<sup>3</sup> in 2022 en bedroeg in 2023 0,29% van de totale CO<sub>2</sub>-emissie. Het waterverbruik daalde 13,49% ten opzichte van 2022.

Hiervan kwam 1.541 m<sup>3</sup> (88,06%) voor rekening van Berghege, 113 liter (6,46%) voor Heerkens van Bavel en 96 m<sup>3</sup> (5,48%) voor Berghege Heerkens Materieel.

## 8.8. Referentiejaar (§ 9.3.1k)

Het referentiejaar 2022 werd in 2023 vastgesteld in verband met de initiële audit voor de Berghege Heerkens bouwgroep.

## 8.9. Wijzigingen ten opzichte van het referentiejaar (§ 9.3.1l)

In 2023 is een herberekening over het basisjaar 2022 uitgevoerd. Dit omdat is gebleken dat er nog afwijkingen zaten in de aangeleverde cijfers en de emissiefactor voor houtpellets was niet correct opgenomen. De rapportages over 2022 zijn derhalve herzien en opnieuw gepubliceerd..

## 8.10. Kwantificeringsbenaderingen (§ 9.3.1m en t)

Voor het bepalen van de totale CO<sub>2</sub>-emissies is gebruik gemaakt van de informatie die aangeleverd is door de gebouweigenaren, leasemaatschappij en administratie. Hierna zijn de totalen opgemaakt en met de emissiefactoren op [www.co2emissiefactoren.nl](http://www.co2emissiefactoren.nl) omgerekend.

## 8.11. Wijzigingen in kwantificeringsbenaderingen (§ 9.3.1n)

Zie uiteenzetting onder punt 8.9.

## CO<sub>2</sub>-VOORTGANGSREPORTAGE & ENERGIEBEOORDELING 2023

---

### 8.12. Verwijzing naar broeikasemissie- of verwijderingsfactoren (§ 9.3.1o)

Bij de herberekening van het basisjaar 2022 en voor de voortgangsrapportages & energiebeoordelingen 2022 (herzien) en 2023 zijn de CO<sub>2</sub>-emissiefactoren welke gelden vanaf januari 2024 toegepast.

### 8.13. Impact onzekerheden op nauwkeurigheid gegevens (§ 9.3.1p en q)

Momenteel is er geen sprake van onzekerheden. Wel zijn er kleine afrondingsverschillen met betrekking tot de totalen in verband met de afronding naar twee decimalen achter de komma.

### 8.14. Verklaring en verificatie emissie-inventaris (§ 9.3.1r en s)

De CO<sub>2</sub>-voortgangsrapportage is gebaseerd op de NEN-EN-ISO 14064-1:2019. Verificatie van de emissie-inventaris heeft plaatsgevonden door een onafhankelijke beoordelaar via een interne audit (zie rapportage).

## 9. DOELSTELLINGEN EN VOORTGANG REDUCTIEMAATREGELEN

### 9.1. Voortgang reductiemaatregelen

#### Hoofdoelstelling.

Uiterlijk eind 2030 realisatie van 55% minder CO<sub>2</sub>-emissie ten opzichte van 2022 (referentiejaar). De overheid richt het beleid op 60% in 2030 ten opzichte van 2019 om in 2050 klimaatneutraal te zijn.

- In 2023 is de CO<sub>2</sub>-emissies 37,22% gestegen ten opzichte van het basisjaar 2022.
- Doordat energieleveranciers niet (tijdig) kunnen voorzien in bouwaansluitingen zijn er op projecten aggregaten ingezet, met als gevolg een forse stijging van het diesilverbruik.
- In 2022 was de CO<sub>2</sub>-emissie voor diesilverbruik materieel goed voor 9,30% van de totale uitstoot in 2023 is dit gestegen naar 32,97% van de totale uitstoot.
- Laten we het diesilverbruik door de inzet van aggregaten buiten beschouwing, dan zien we dat de totale CO<sub>2</sub>-emissie in 2023 slechts 1,41% is toegenomen ten opzichte van 2022.

#### Subdoelstellingen.

1. Elektriciteitsverbruik panden:
  - In de jaren 2024 t/m 2026, jaarlijks het energieverbruik met 20% terugdringen.
  - Voortgang: Het elektriciteitsverbruik is in 2023 ruim 8,13% gestegen ten opzichte van 2022. De doelstelling om het verbruik jaarlijks met 20% terug te dringen, is niet gerealiseerd.
2. Elektriciteitsverbruik projecten:
  - Proef met zonnepanelen waarbij monitoring plaatsvindt via separate meters.
  - Uiterlijk 2025 toepassen aggregaten op alternatieve brandstoffen, waterstof en/of zonne-energie.
  - Voortgang: Beide punten werden in 2023 niet opgepakt.
3. Gasverbruik:
  - Uiterlijk 2030 alle panden van het gas af.
  - Voortgang: Er zijn nog geen stappen ondernomen om de panden van het gas af te halen.
4. Brandstofverbruik wagenpark:
  - Uiterlijk 2030 gehele wagenpark elektrisch of voorzien in waterstof.
  - Voortgang: Het aantal personenauto's binnen de groep is met bijna 12% toegenomen. Hierbij dient vermeld te worden dat het aantal personenauto's op benzine gedaald is en het gebruik van elektrische en hybride auto's is toegenomen.
  - Voortgang: In 2023 werden 2 elektrische bedrijfsauto's in gebruik genomen. Het totaal aantal bedrijfsauto's bleef vrijwel gelijk.

## CO<sub>2</sub>-VOORTGANGSREPORTAGE & ENERGIEBEOORDELING 2023

---

5. Brandstofverbruik materieel:
  - Uiterlijk 2027 bij Berghege Heerkens Materieel alle materieel elektrisch.
  - Uiterlijk 2030 alle materieel, welk ingezet wordt door bouwpartners, elektrisch.
  - Voortgang: Beide punten werden in 2023 niet opgepakt.
6. Circulaire economie:
  - Uiterlijk 2030  $\geq$  50% circulaire producten/materialen verwerken.
  - Voortgang: Binnen de groep is een werkgroep actief om uit te zoeken op welke wijze circulaire producten en materialen verwerkt en ingezet kunnen worden binnen onze projecten.
  - Uiterlijk 2030 voor alle projecten een materialenpaspoort invullen (2025  $\geq$  25%, 2028  $\geq$  50% en 2030 100%).
  - Voortgang: In het eerste kwartaal van 2024 zijn de gegevens ingevoerd voor een tweetal afgeronde projecten om het gebruik van het materialen paspoort (Madaster) te testen.

### 9.2. Bijdrage medewerkers

Medewerkers worden per nieuwsbrief geïnformeerd over de footprint, voortgang van de doelstellingen en hetgeen zij hieraan kunnen bijdragen. Deze worden conform de norm halfjaarlijks gepubliceerd via de websites van de groep en de werkmaatschappijen. Voorts worden deze bedrijfsbreed gedeeld via de bedrijfsapp.

## 10. INITIATIEVEN

Binnen de onderneming werd een inventarisatie (zie presentatie) opgesteld van initiatieven, waarin branche- en sectorgenoten participeren. Onderstaand wordt weergegeven aan welke initiatieven Heerkens van Bavel direct of indirect haar bijdrage levert.

1. Verbeteren van de rijeigenschappen van de individuele medewerkers met als gevolg een beter brandstofrendement van het wagenpark.
  - De voorlichting is meegenomen in de CO<sub>2</sub>-nieuwsbrief 2020 en 2022.
  - Initiatief “Het nieuwe rijden” is afgewerkt. Wellicht in de toekomst weer oppakken in de vorm van een competitie tussen de medewerkers onderling.
2. Herstellen en beschermen van bossen om deze wereldwijd in stand te houden.
  - Bouwbedrijf Berghege is gecertificeerd voor zowel FSC® als PEFC®.
  - Heerkens van Bavel Bouw heeft begin 2021 besloten om in plaats van de FSC-certificering over te stappen naar het STIP-keurmerk. Het certificaat is op 14 juli 2021 in ontvangst genomen. De onderneming heeft ervoor gekozen om nog bewuster te gaan bouwen. Onder andere met uitsluitend duurzaam verkregen hout uit verantwoord/duurzaam beheerde bossen. Daarom wordt er alleen nog duurzaam verkregen hout ingekocht en verwerkt op de projecten.
  - Initiatief “FSC® en PEFC® Nederland” is afgewerkt.
3. 55% minder CO<sub>2</sub> in 2030 volgens het Klimaatakkoord realiseren en deze reductie vertalen in hun bedrijfsketen.
  - In samenwerking met Alphabet is onderzoek gedaan naar een marktconforme leaseregeling voor de Berghege Heerkens bouwgroep. Het beleid is hierop aangepast en ingegaan vanaf 1 maart 2022.
  - Binnen de Berghege Heerkens bouwgroep is de doelstelling geformuleerd om uiterlijk eind 2023 55% minder CO<sub>2</sub>-emissie te realiseren ten opzichte van 2022 (referentiejaar).
  - Initiatief aanhouden.

## CO<sub>2</sub>-VOORTGANGSREPORTAGE & ENERGIEBEOORDELING 2023

---

4. Samen met haar partners werken aan een toekomstbestendige gebouwde omgeving. Aan de hand van vier centrale thema's, CO<sub>2</sub>-reductie, circulariteit, gezondheid en klimaatadaptie worden impactvolle programma's ontwikkeld.
  - De Berghege Heerkens bouwgroep heeft veel ervaring met het realiseren van BREEAM-projecten.
  - 12 van de 17 doelen komen terug in de BREEAM-NL methode. Met het volgen van de BREEAM-NL methode kan er een bijdrage worden geleverd aan het behalen van de SDG's. Het volgen van de BREEAM-NL methode draagt vooral bij aan de volgende Duurzame Ontwikkelingsdoelen:
    - SDG 3 Goede gezondheid en welzijn,
    - SDG 6 Schoon water en sanitair,
    - SDG 8 Eerlijk werk en economische groei,
    - SDG 11 Duurzame steden en Gemeenschappen,
    - SDG 12 Verantwoorde consumptie en
    - SDG 15 Leven op Land.
  - De bouwgroep beschikt over meerdere BREEAM Experts Nieuwbouw en Renovatie.
  - Initiatief "BREEAM NL" aanhouden.
5. Partners van de nieuwste kennis voorzien over circulaire en inclusief beleid, inkoop en ontwerp en circulaire en inclusieve realisatie van bouw en sloop. En thema's zoals bijvoorbeeld interieur, groen, water en energie.
  - In de zomer van 2021 heeft een kopgroep van aannemers, waaronder Heerkens van Bavel, de handen ineengeslagen om te onderzoeken of een fysieke Bouwhub voor in- en verkoop van gebruikte bouwmaterialen te realiseren is.
  - Binnen de Berghege Heerkens bouwgroep is de doelstelling geformuleerd om voor alle nieuwe projecten een materialenpaspoort in te vullen (2025 ≥ 25%, 2028 ≥ 50% en 2030 100%).
  - Initiatief "Cirkelstad / Madaster" loopt, aanhouden.
6. Bereiken van de nieuwe economie, waarin bedrijven niet enkel gedreven worden door financiële waarden, maar ook door waarden die een positieve impact hebben op mens en milieu. De vier focusthema's: klimaatneutraal ondernemen, circulaire economie, inclusief ondernemen en eerlijke ketens.
  - De directeur heeft in samenwerking met de extern adviseur de presentaties "Duurzaamheidsagenda" en "Maatschappelijk Verantwoord Ondernemen" geüpdatet. Deze zijn gepresenteerd aan en besproken met het MT.
  - Initiatief "MVO Nederland" aanhouden.
7. Stimuleren en ondersteunen van bedrijven en instellingen om uit te groeien tot een klimaat neutrale onderneming: schoner en minder afhankelijk van fossiele brandstoffen, met respect voor mens en milieu.
  - Binnen de Berghege Heerkens bouwgroep is inmiddels het onderzoek afgerond over het elektrificeren van haar wagenpark. Voorts wordt er zowel voor de panden als op de projecten "groene" energie ingekocht van Nederlandse bodem (zie uiteenzetting onder punt 3).
  - Initiatief "Nederland CO<sub>2</sub>-Neutraal" aanhouden.

## **11. VERBETERMOGELIJKHEDEN**

In 2023 zorgde het brandstofverbruik diesel en houtpellets op de projecten voor de grootste stijging van de CO<sub>2</sub>-emissie. Gekeken kan worden naar alternatieve brandstoffen, zoals gebruik van Blauwe diesel of de (gedeeltelijke) inzet van aggregaten op zonne-energie of waterstof.

Blauwe diesel bestaat uit Arctic Class diesel B0 en HVO (Hydrotreated Vegetable Oil) en is verkrijgbaar in verschillende varianten: Blauwe diesel 20, 30 en 50. Het getal 20-50 staat voor het duurzame deel in de brandstof. Blauwe diesel 20 bestaat dus voor 20% uit HVO en voor 80% uit Arctic Class diesel B0. Hoe hoger het percentage HVO in de Blauwe diesel, hoe duurzamer de brandstof. Dit geeft de mogelijkheid om stap voor stap verder te verduurzamen.

**BIJLAGE 1: ENERGIE-MANAGEMENT ACTIEPLAN****Hoofddoelstelling**

Uiterlijk eind 2030 realisatie van 55% minder CO<sub>2</sub>-emissie ten opzichte van 2022 (referentiejaar). Om in 2050 klimaatneutraal te zijn, richten we het beleid op 60% in 2030.

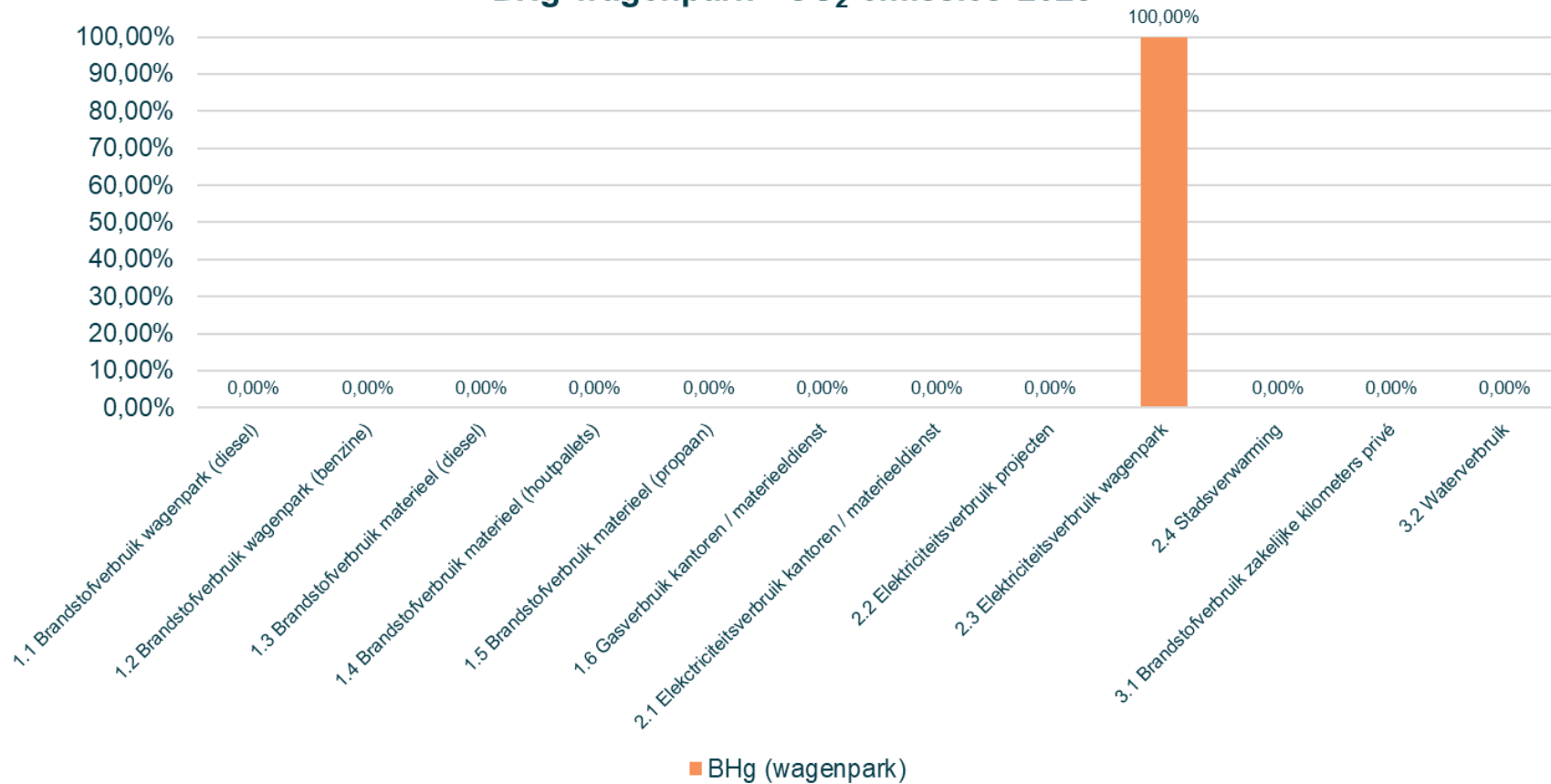
**Subdoelstellingen**

1. Elektriciteitsverbruik panden:
  - Doel in 2024 t/m 2026 verbruik jaarlijks met 20% terugdringen.
2. Elektriciteitsverbruik projecten:
  - Doel proef met zonnepanelen waarbij monitoring plaatsvindt via separate meters.
  - Doel: uiterlijk 2025 toepassen aggregaten op alternatieve brandstoffen, waterstof en/of zonne-energie.
3. Gasverbruik Bouwbedrijf Berghege en Berghege Heerkens Materieel:
  - Doel: uiterlijk 2030 alle panden van het gas af (afspraken maken met gebouweneigenaar) Brandstofverbruik wagenpark.
  - Doel: uiterlijk 2030 gehele wagenpark volledig elektrisch of voorzien in waterstof.
4. Brandstofverbruik materieel:
  - Doel: uiterlijk 2027 bij Berghege Heerkens Materieel alle materieel elektrisch.
  - Doel: uiterlijk 2030 alle materieel elektrisch (afspraken maken met bouwpartners).
5. Circulaire economie:
  - Doel uiterlijk 2030  $\geq$  50% circulaire producten/materialen verwerken.
  - Doel uiterlijk 2030 voor alle projecten een materialenpaspoort invullen (2025  $\geq$  25%, 2028  $\geq$  50% en 2030 100%).

BIJLAGE 2: CO<sub>2</sub>-EMISSIONS PER WERKMAATSCHAPPIJ

Berghege Heerkens bouwgroep (wagenpark)

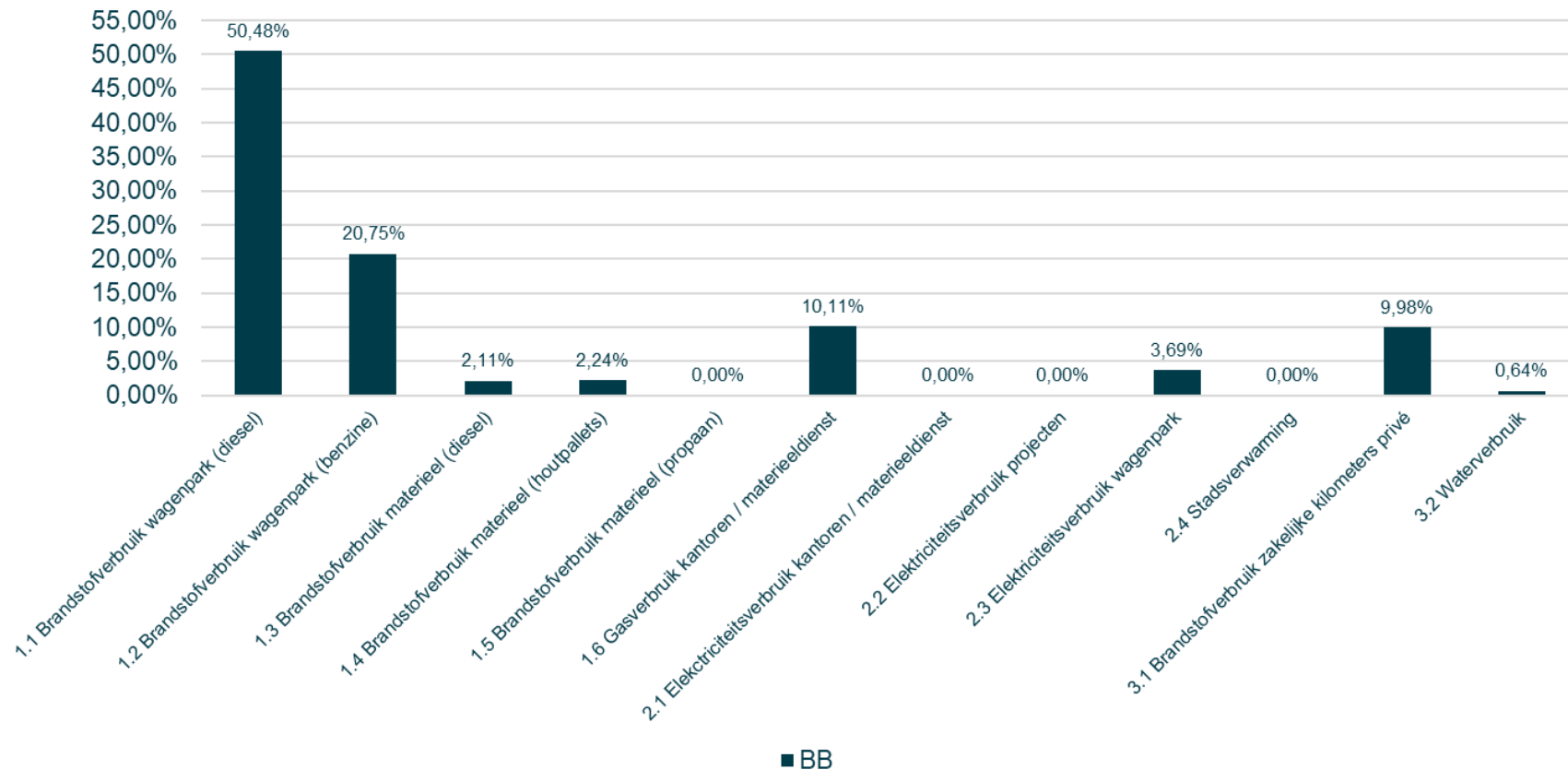
BHg wagenpark - CO<sub>2</sub>-emissies 2023





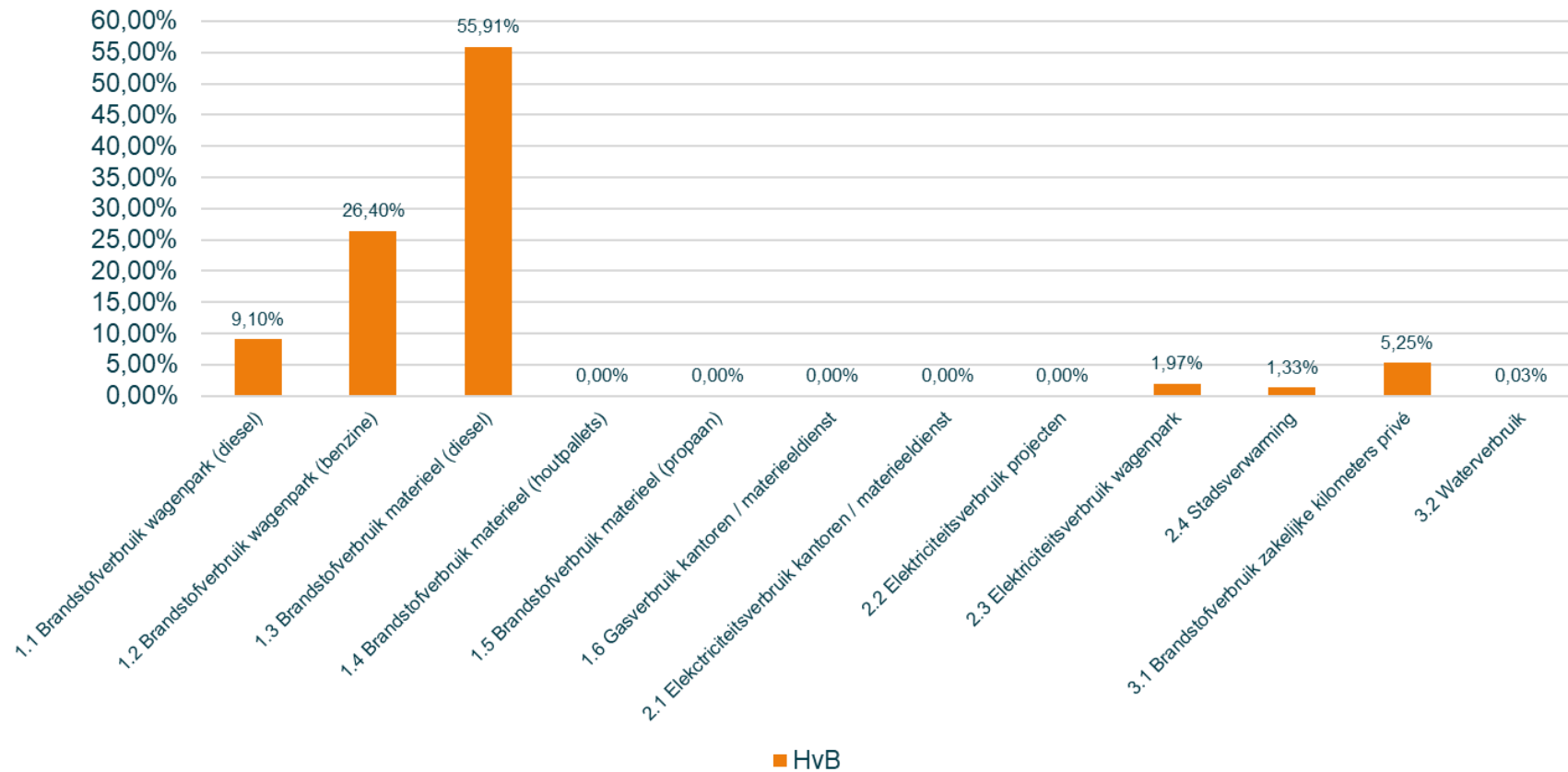
Bouwbedrijf Berghege

**BB - CO<sub>2</sub>-emissies 2023**



Heerkens van Bavel Bouw

### HvB - CO<sub>2</sub>-emissies 2023



Berghege Heerkens Materieel

**BHM - CO<sub>2</sub>-emissies 2023**

