

Anna special



onderweg naar een nieuw Sint Anna

Sint Anna 



Beste lezer,

Voor u ligt alweer de tweede editie van 'Anna'. Ik hoop dat u het eerste nummer met plezier en belangstelling heeft gelezen en u dat met deze editie ook weer zal doen.

We kijken hier bij Sint Anna inmiddels meer dan een half jaar naar een tafereel dat steeds meer vorm krijgt. Van grote zandvlakte naar een fundering, naar de eerste ruwbouw muren, vloeren, de eerste steen en uiteindelijk is nu zelfs het hoogste punt al bereikt. Een echte mijlpaal die we natuurlijk beloond hebben met 'pannenbier'. Hierover meer verderop in dit magazine.

Onze bouwpartners zetten zich iedere dag in om de nieuwbouw zo voorspoedig mogelijk te laten verlopen. Één van deze partners is Bouwbedrijf Berghege. In het interview met Tom Bongers, directeur van Berghege, leest u meer over hun inzet.

Ik hoop dat we een winter tegemoet gaan waarin de omstandigheden goed genoeg zijn om te kunnen blijven bouwen en onze planning te realiseren is. In dat geval gaan aankomende zomer de eerste bewoners verhuizen naar het nieuwe pand. Volgend jaar vieren zij kerst in hun nieuwe huis!

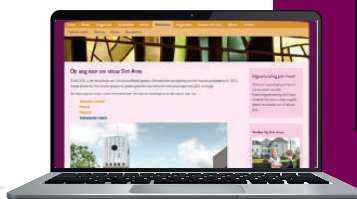
Veel leesplezier,

Ineke Wever

Bestuurder Sint Anna



Ineke Wever (1974) studeerde Bestuurskunde aan de Universiteit Twente. Na jarenlange ervaring in diverse zorgorganisaties stapte zij eind 2020 over naar Sint Anna. Haar persoonlijke drive is om de zorg voor mensen beter te maken, door niet vanuit de regels te denken maar bij te dragen aan oplossingen voor de 'echte' problemen van de bewoners.



Volg Sint Anna ook via Facebook en LinkedIn. We houden u hier regelmatig op de hoogte van de bouw, maar ook van activiteiten met bewoners, vacatures en andere nieuwsitems.

Hoog water, maar geen natte voeten



Verpleeghuis Sint Anna is dicht aan de Maas gelegen. Na veel regenval in ons land en in de ons omringende landen, stond het waterpeil van de Maas deze zomer heel erg hoog. Vanuit het zuiden van Limburg verplaatste zich erg veel water door de Maas, maar er bleken bij Sint Anna geen extra maatregelen nodig. Gelukkig konden de werkzaamheden voor de nieuwbouw gewoon door blijven gaan.

Tijdens het hoge water is er met een drone gevlogen boven Sint Anna en de maas. Scan deze QR-code met de camera op een telefoon en bekijk het prachtige filmpje.



Bouwupdate

Vanaf de start van de bouw maken we wekelijks foto's van de vorderingen op de bouwplaats. Hieronder vindt u van ongeveer iedere 4 weken een foto, zo is de vooruitgang extra goed te zien.



3 mei 2021



31 mei 2021



26 juni 2021



26 juli 2021



27 augustus 2021



27 september 2021



18 oktober 2021

Toekomstgericht bouwen met respect voor historie en natuur

Bouwbedrijf Berghege is een bouwbedrijf met een brede expertise in bouwen voor de zorg. De realisatie van ons nieuwe verpleeghuis is bij hen dan ook in vakkundige handen. Inmiddels is de bouw in volle gang. Maar wat komt er eigenlijk kijken bij zo'n bouwproject? Tom Bongers, directeur van Bouwbedrijf Berghege geeft een inkijkje in "zijn" wereld.

Over de bouwer

Tom Bongers (45), directeur van Bouwbedrijf Berghege, is al bijna 25 jaar werkzaam in de bouw. Hij volgde de HTS-opleiding Bouwkunde, daarna nog een deeltijdopleiding aan de TU Delft. "Tijdens mijn opleiding heb ik stage gelopen bij Bart van den Hork (architect bij De Witte Oss, voorheen Elemans van den Hork architecten) - nu de architect van de nieuwbouw van Sint Anna red.) Erg leuk om weer samen te werken na al die tijd." Tom begon in 2003 bij Berghege en voelde zich daar direct helemaal thuis. Inmiddels is hij sinds drie jaar toegetreden tot de directie. Met trots rijdt hij langs projecten waar hij aan meegewerkt heeft. "Dat je dat gemaakt hebt, dat is gewoon gaaf!"



Tom Bongers laat het 3D-model zien dat gebruikt wordt gedurende de bouw van het nieuwe Sint Anna. "Ik kijk met heel veel respect naar hoe er vroeger gebouwd is. Hoe je in de 19e eeuw mooie kloosters kon bouwen, zo knap. Nu hebben we veel meer keuze in materiaalsoorten en zijn er online tools die samenwerken makkelijker maken. Ook gebeurt er veel via 3D-modellen en werken we met uitgebreide plannings. Bouwen is tegenwoordig veel digitaal waarbij de voorbereiding een steeds belangrijker rol speelt."

Over Berghege

Berghege is al sinds 1924 te vinden in de Begijnenstraat in Oss. Met recht dus een écht Oss' aannemersbedrijf.

"Dat je dat gemaakt hebt dat is gewoon gaaf!"

Inmiddels is de derde generatie van de familie Berghege eigenaar. De eerste opdrachten van het bedrijf waren het ziekenhuis St. Anna in Oss (nu opgegaan in ziekenhuis Bernhoven) de grote kerk en de Fraters van Tilburg. Langdurige relaties kun je met recht het uitgangspunt van de aannemer noemen; die allereerste opdrachtgevers zijn namelijk vandaag de dag nog steeds klant.

Een toegevoegde waarde voor klanten is dat de organisatie beschikt over een grote afdeling met engineers. De engineers denken mee om tot de juiste constructies en materiaalkeuzes te komen. Tom Bongers: "We werken met een heel enthousiast team aan de realisatie van ontzettend mooie projecten, zo ook Sint Anna. Sint Anna en Berghege delen belangrijke waarden; denk aan korte lijnen en open communicatie."

De aanbesteding

Grote bouwprojecten verlopen doorgaans via een aanbestedingsprocedure. Verschillende partijen worden dan uitgenodigd om hun plan en prijs te presenteren. Op basis van diverse criteria kiest de opdrachtgever uiteindelijk één partij die de opdracht krijgt.



Een historisch detail in het nieuwe ontwerp is de Normandische plint. Een verwijzing naar de plaats van het moederhuis van de zusters van Julie Postel. Tom: "Aan dit bijzondere onderdeel van de opdracht hebben we veel aandacht besteed. We hebben er uitgebreide monsters voor laten maken; verschillende kleuren, verschillende voegen. Daar zijn in overleg met de architect de keuzes in gemaakt. Het is straks écht een mooi en betekenisvol detail in het gebouw."

Begin 2020 werd Berghege geselecteerd voor de aanbesteding van ons nieuwe verpleeghuis. Dat viel gelijk met het begin van de coronacrisis. Dat was best lastig voor het bedrijf. Medewerkers werkten thuis, het was zoeken naar een goede afstemming. "Normaal gesproken betekent dat letterlijk 'met de koppen bij elkaar' voor het best mogelijke plan van aanpak. Nu dat niet kon, moesten we een andere oplossing vinden voor ons werkproces. En normaal gesproken presenteren we ons plan vervolgens met persoonlijke uitleg aan de klant, maar ook dat kon niet.

Sint Anna had bedacht dat we de presentatie via een video konden insturen. Dat was nieuw, maar gelukkig zijn we er alsnog in geslaagd om over te brengen wie wij zijn en waar onze kwaliteiten liggen. Onze doordachte planning en de fasering van de bouw zijn erop gericht om bewoners en medewerkers zoveel als mogelijk te ontzien. Dat zal er zeker aan bijgedragen hebben dat we met ons plan geselecteerd zijn als beste bouwpartner. Daar zijn we supertrots op." De afgelopen anderhalf jaar heeft Berghege samen met Sint Anna en haar adviseurs de plannen verder uitgewerkt.

Bouwen in fasen

Het projectteam van Berghege heeft een planning opgesteld voor de bouw. Het project wordt in twee fasen gerealiseerd. Tom licht toe: "De daadwerkelijke

bouw van twee jaar is best kort als je het afzet tegen het voorbereidingstraject dat Sint Anna en de architect hebben doorlopen (meer dan 10 jaar red.). Maar dat is heel gebruikelijk hoor."

"In de zomer van 2023 kunnen de laatste bewoners en medewerkers verhuizen."

De afgelopen periode is gewerkt aan de 'onderbouwfase': palen boren, fundering en begane grondvloer. Inmiddels heeft de 'bovenbouw' het hoogste punt bereikt. Ook is eind oktober gestart met de kozijnen en het metselwerk. Begin 2022 start de 'afbouw': binnenwanden, kozijnen, diverse installaties en alle afwerking. Daar is nog zo'n half jaar de tijd voor. De oplevering van de eerste fase en de verhuizing van de eerste groep bewoners staat gepland voor de zomer van 2022. Het project is dan nog niet klaar. Zodra het eerste deel is opgeleverd moet een deel van de bestaande bouw gesloopt worden. Het karakteristieke aanzicht met de kapel blijft behouden. In oktober 2022 start de aannemer met de tweede fase. Tom: "In de zomer van 2023 zijn we helemaal klaar. Dan kunnen de laatste bewoners en medewerkers verhuizen. Daar doen we het natuurlijk voor."



Drie generaties leggen eerste steen Sint Anna



Met het leggen van de symbolische eerste steen op maandag 22 november vierde Stichting Sint Anna Boxmeer opnieuw een mijlpaal in het bouwproces. Het nieuwe verpleeghuis aan de Veerstraat komt steeds een steen dichterbij.

Speciale afvaardiging van Sint Anna

De eer voor het leggen van de eerste steen was aan Mevr. Arnold (bewoonster), Henny Jenniskens-Arnold (mantelzorger) en Roel Jenniskens (medewerker van Sint Anna én mantelzorger). Zij vormen samen drie generaties bij Sint Anna. De afvaardiging van bewoners, medewerkers en mantelzorgers werd compleet gemaakt met Joke Saedt; vrijwilliger bij Sint Anna.

Aan het werk

Onder begeleiding van Joris Loeffen (uitvoerder Bouwbedrijf Berghege) metselden zij de stenen op een stuk muur. Als herinnering kregen zij een speciale metseltruffel in de paarse kleuren van Sint Anna.



► We doen het samen

“We hebben 200 man eigen personeel en veel ervaring met de ontwerpfase en uitvoering van verpleeghuizen en zijn bij dit soort projecten gewend om samen te werken met andere specialisten. Voor Sint Anna zijn dat Van Dijnsen voor de werktuigkundige installaties en Welvaarts voor de zorgtechnologie en elektronische installaties”. In de volgende bouwmagazines volgen nog interviews met deze bedrijven. “Op piekmomenten kunnen er wel zo’n 100 man dagelijks tegelijk aan het werk zijn op de bouw.”

Start van de bouw... het is gelukt!

Met name richting de start van de bouw was het allemaal even erg spannend voor de aannemer. “De plek is fantastisch en kent veel historie, en dat brengt uiteraard ook een bepaalde verantwoordelijkheid met zich mee. Zo bouwen we in een omgeving met kwetsbare bewoners én waar medewerkers prettig door moeten kunnen werken. We bouwen bovendien met respect voor de bestaande monumentale bebouwing, de historie van de zusterorde én de natuur.”

De locatie bracht dus veel uitdagingen met zich mee. Het was belangrijk om op tijd te starten en volgens planning te blijven bouwen in verband met specifieke beperkingen. Zo mocht bijvoorbeeld het broedseizoen van verschillende dieren niet verstoord worden en was er een afgebakende periode waarin in de grond geboord mocht worden van het Waterschap. Daarnaast moesten alle vergunningen op tijd geregeld zijn en diverse onderzoeken uitgevoerd zijn; explosievenonderzoek, asbestonderzoek en archeologisch onderzoek. “We hebben gelukkig vaker met dat bijltje gehakt en er was sprake van een prima samenwerking. Het is gelukt!”

Proefopstelling badkamer

In de oudbouw is een zogenaamde 'mock-up' gebouwd van de badkamer. Dit is een proefopstelling op ware grootte. Hierin wordt alles getest. Het moet praktisch zijn, maar het oog wil ook wat. In de proefopstelling wordt bijvoorbeeld gekeken hoe het tegelwerk het mooiste uitkomt qua hoeken, snijden van de tegels en voegwerk. Smaken verschillen natuurlijk altijd. Daarom hebben we er met de architect voor gezorgd dat de badkamer een neutrale, maar eigentijdse invulling krijgt.

Kleur bekennen

Er wordt gebruik gemaakt van grijs/witte betegeling en wit sanitair. Ouderen met een diagnose dementie hebben vaak een voorkeur voor een zwarte WC-bril. Een witte bril kennen bewoners niet van vroeger. Ze gaan daar dus niet makkelijk op zitten. In de badkamers in de nieuwbouw worden om deze reden zwarte WC-brillen geplaatst.

Praktische check

Is er voldoende ruimte om te douchen als een bewoner in een rolstoel zit? Hangt de wastafel op de juiste hoogte? Zo maar enkele vragen die gesteld werden toen de mock-up bekeken en beoordeeld is door medewerkers van Sint Anna. Naar aanleiding van de mock-up zijn er toch nog wat zaken aangepast. De wastafel hangt straks iets hoger dan in het originele plan, we weten nu waar het handdoekrek het meest praktisch is, én de douchestang is verlengd zodat er optimale veiligheid geboden kan worden.

Doordachte badkamer

De badkamer is straks zeer functioneel. De douchekraan zit niet onder de douche, maar naast de douche. Zo kan de douche aangezet worden zonder nat te worden. Ook is er een grote douchestang aanwezig die door de hele douchehoek heen loopt. In de plafondplaten is een bijna onzichtbare warmtelamp verwerkt. Daardoor blijft het voor een bewoner aangenaam onder de douche en ook bij het afdrogen.



De proefopstelling is gemaakt in de oudbouw op de oude vloer. Omdat de opstelling vooral gemaakt wordt om praktische zaken te bekijken, wordt deze niet compleet afgewerkt. In de nieuwbouw worden de muren volledig getegeld en is er geen houtwerk te zien.

De kapper bij Sint Anna

Goed nieuws, er blijft een kapsalon in het nieuwe verpleeghuis aanwezig! Op de begane grond kunnen bewoners nog steeds terecht en gekapt worden.



HOOGSTE PUNT: bewoners brengen pannenbier



De nieuwbouw gaat hard. Inmiddels is het hoogste punt bereikt en dat betekent traditiegetrouw: pannenbier. Vier bewoners brachten de mannen van de bouw hun verdiende pannenbier.

Speciaal bier voor speciale bouw

De gemiddelde leeftijd op de bouwplaats steeg dinsdag 7 december behoorlijk toen Sint Anna-bewoners Jan Peters, Thieu Lange, Broeder Jozef van Rijnsoever en Truus Hoffmans het pannenbier kwamen overhandigen aan de mannen van de bouw. Zij volgen allen de bouw met veel interesse. Bewoner Jan Peters staat bij Sint Anna zelfs bekend als 'de bouwopzichter'. Broeder Jozef sprak een woordje tot de mannen en gaf hen een door hem gemaakte boekenlegger. Het gezelschap overhandigde aan iedere bouwvakker

een pakketje speciaal bier, gebrouwen in Boxmeer. Alle medewerkers en bewoners vierden de mijlpaal ook mee, zij zijn getraceerd op een biertje of een borreltje.

Vlag in top

Ineke Wever (bestuurder van Sint Anna) hees samen met Tom Bongers (directeur Bouwbedrijf Berghege) en Kees Swaanen (bestuurder Erfgoedinstelling Julie Postel) drie vlaggen op het dak van het nieuwe gebouw. Ineke Wever: "Dit is de laatste mijlpaal voor de opening aankomende zomer, de bouw gaat erg hard". Directeur Tom Bongers van Bouwbedrijf Berghege bedankte de opdrachtgever en medewerkers voor hun inzet. Na afloop sprak Kees Swaanen: "Chapeau voor de uitvoering, volgend jaar vieren jullie hier kerst!".



De nieuwbouw van
Sint Anna wordt
gerealiseerd door:

Bouwbedrijf  Berghege

van aarle de laet  van dijnsen
kwaliteitsbouw & bereikbaarheid

ELEMANS
VANDEN HORK
ARCHITECTEN

KLICET
Brengt techniek tot leven.

WELVAARTS
ELEKTROTECHNIEK, BOUWTECHNIEK, REVALIDERING

infrascoop
GROND-, WEG-, WATERBOUW

verhoeven leenders
CONSTRUCTIEF IN BOUW EN INFRA